

EUROPAS GRÖSSTES HAUSTIER-MAGAZIN

# FRESSNAPF

## Friends

MÄRZ & APRIL 2025

Gratis

PAWTY TIME!  
WIR FEIERN 35 JAHRE!  
MEHR AUF SETTE 22

## *Gepflegt in den Frühling*

Jetzt wird das Winterfell abgeworfen und die wärmere Jahreszeit freudig begrüßt



# MultiFit

**GROSSE  
AUSWAHL.  
GUTER PREIS.**

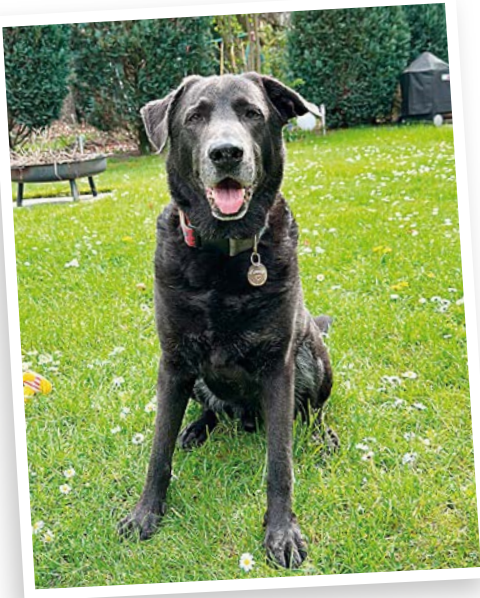
Jetzt ganz einfach Dein  
Lieblingsprodukt finden.

Immer die richtige Wahl mit MultiFit.  
Wir haben alles, was Du für Dein Haustier  
brauchst.

**NEUES  
DESIGN**



Exklusiv bei  
**fressnapf**

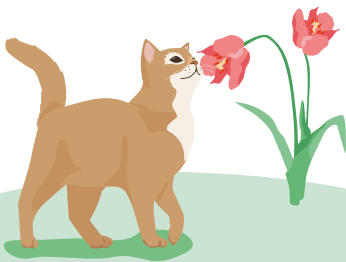


Zwischen Gänseblümchen auf der grünen Wiese sitzen: Louis hat Lust auf den Frühling.

## Liebe Leserinnen & Leser,

der Frühling liegt in der Luft: Wildvögel zwitschern, balzen und brüten, die ersten Blüten zeigen sich und die Natur beginnt einen neuen Lebenszyklus. Nun steht auch die wintermüde Katze öfter maunzend an der Tür und möchte hinaus. Hunde genießen die ersten warmen Sonnenstrahlen mindestens genauso wie wir. Jetzt setzt auch der Fellwechsel ein: Das dickere Winterfell wird abgeworfen und stattdessen wächst ein etwas dünneres Sommerfell nach. Bis dieser Vorgang abgeschlossen ist, haben wir allerdings sehr viel damit zu tun, unseren Lieblingen durch den Fellwechsel zu helfen und lose Tierhaare aus Teppichen und Polstern zu saugen. Tipps, wie die Fellpflege besonders gut klappt, findet ihr in unserer Titelgeschichte. Viel Spaß beim Lesen!

Eure Fressnapf Friends Redaktion



Lade dir die Fressnapf App herunter und registriere dich bei Little Friends



# Von klein auf bestens umsorgt



Ab wann darf mein Welpen alleine zu Hause bleiben? Macht es Sinn, meine Kitten kastrieren zu lassen? Wir sind für dich da: Bei dir ist ein Welpen oder Kitten jünger als zwölf Monate eingezogen und du wünschst dir Antworten auf die vielen Fragen, dann bist du **bei Little Friends genau richtig!**

Registriere dich für unser Little Friends Programm\* in unserer Fressnapf App und sei gespannt auf viele Vorteile für dich und deinen kleinen Liebling:

- Wir schenken dir unseren hochwertigen Kitten- oder Welpenratgeber zum Nachschlagen, den wir zusammen mit Tierärztinnen und Tierärzten entwickelt haben.
- Spare direkt los – du erhältst nach der Anmeldung einen 10 %-Coupon\*\* für deinen ersten Einkauf.
- Deine Treue wird mit weiteren Little Friends Coupons und Überraschungen in der App belohnt.
- Per Newsletter erhältst du auf das Alter deines Liebling abgestimmte Expertentipps.
- Als Little Friend bist du automatisch auch ein Fressnapf Friend und profitierst zusätzlich von allen Vorteilen von Fressnapf Friends.

\*\*Nach Erhalt 2 Monate gültig.

# Alles für dein Tier

März & April

## Häppchen

NEU

06 Neues und Interessantes

---

## Titelthema

### 11 *Der Lenz ist da*

Die ersten Sonnenstrahlen wecken die Lebensgeister von Mensch und Tier

### 16 *Fein gemacht*

Fellpflege ist das ganze Jahr angesagt – im Frühling wird's besonders haarig

### 19 *Für alle Felle*

Bürsten, Sprays und mehr: Produktinspirationen für Hunde und Katzen

### 20 *Gehegt und gepflegt*

Unsere besten Fellpflege-Tipps

---

## Tierisch informiert

### 22 *Grund zum Feiern*

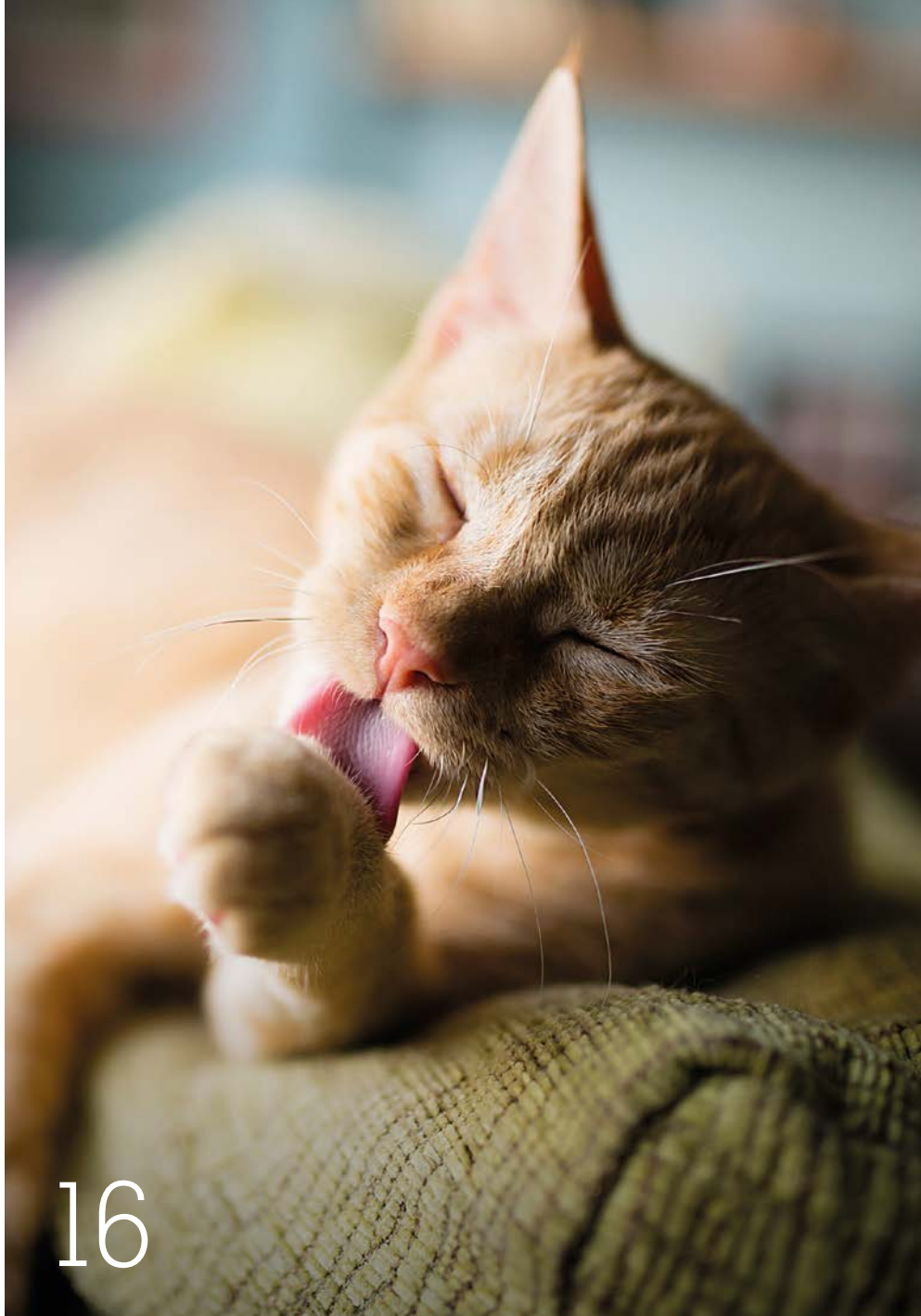
Seit 35 Jahren gibt Fressnapf alles für dein Tier

### 25 *Das geht ins Auge*

Wie du deiner Katze bei einer Bindehautentzündung hilfst

### 26 *Gesundheit!*

Heuschnupfen und Pollenallergie bei Hund und Katze: Das kannst du tun



16



26



30

32



**28 Oase im Garten**

Die Teichsaison beginnt: So gelingt die Neuanlage oder der Frühjahrsputz

**30 Hungrige Schnübel**

Richtig füttern in der Brutsaison

**32 Im Rasseporträt**

Klein, aber oho: Die Singapura ist die kleinste Katzenrasse der Welt

**34 Mitbewohner gesucht**

So funktioniert die Integration eines neuen Kaninchens

**36 tierisch engagiert**

Hilfe, die ankommt: Das konnten wir mit eurer Unterstützung bewerkstelligen

Gemeinsam glücklich

**38 Wild Facts**

Fünf erstaunliche Fakten über den Dachs, den Baumeister des Waldes

**40 So flauschig**

Kleiner Nager mit großen Ansprüchen – das Chinchilla

**41 Bewirb dich jetzt!**

Wir stellen drei interessante Ausbildungsberufe bei Fressnapf vor

**42 Was Tiere brauchen**

Zwischen Vermenschlichung und Vernachlässigung – Tierbedürfnisse

**44 Ganz schön clever**

Unser DIY für Intelligenzbestien: Mini-Kommode zum Selberbauen

Selbermachen

**46 Expedition nach Mexiko**

Fressnapf Mitarbeiter auf Forschungsreise, um Flora und Fauna zu erkunden

**48 Post vom Tierschutzbund**

Wie ein Wunder – die Rückkehr von Kater Felix nach vier Jahren

**50 Kreuzworträtsel**

Gewinne

Fressnapf Friends

**51 Fressnapf Marktplatz**

Entdecke innovative Produkte für dein Tier

**52 Lieblinge**

Die schönsten Bilder und Geschichten: Leser:innen stellen ihre Haustiere vor

**54 Alles für dein Tier**

Auf der sicheren Seite mit petolo



Die Fressnapf  
**MAGAZIN**  
Welt

Entdecke die ganze Welt von Fressnapf mit vertiefenden Informationen, ergänzenden Tipps und vielen attraktiven Angeboten auf [fressnapf.de/magazin](https://fressnapf.de/magazin)



11



34

# SCHUTZ vor Zecken



Endlich die ersten warmen Sonnenstrahlen, die Natur erwacht aus dem Winterschlaf und rauszugehen macht so viel Spaß. Leider beginnt nun auch wieder die Aktivitätszeit von Zecken, dafür reichen ihnen schon stabile acht oder zehn Grad Celsius aus. Deshalb sollten Tierhalter:innen sich und ihre Lieblinge schützen. Es gibt verschiedene Produkte wie Spot-Ons, Halsbänder und Sprays, die Zecken abwehren, oder Tabletten, die dafür sorgen, dass Zecken abgetötet werden, sobald sie sich festsaugen wollen. Somit können sie Krankheitserreger mit ihrem Speichel nicht übertragen. Diese Tabletten gibt es in tierärztlichen Praxen und sie haben eine Wirkzeit von bis zu drei Monaten. Wer Hund und Katze hat, muss unbedingt bedenken, dass beide Tierarten unterschiedliche Präparate benötigen. Einige Hundeprodukte etwa sind für Katzen giftig, denn sie können den oft enthaltenen Wirkstoff Permethrin nicht verarbeiten. Natürliche Mittel helfen oft nur bedingt gegen Zecken. Ätherische Öle wie Lavendelöl schrecken die Parasiten zwar ab, sie sind aber auch für die empfindlichen Nasen von Hunden und Katzen schädlich.

**AniOne Treppe Sky**  
Zum schonenden Erreichen des Lieblingsplatzes, für Hunde und Katzen, belastbar bis 35 kg



Perfekt für ältere Tiere



**AniOne Spielzeug Libelle mit Matatabi-Stab**  
Für Katzen, zahnfreundlich, mit Raschelfolie

## PODCAST für Tierfans

Rein-gehört

### „Alles für die Katz“ – der Podcast für Katzenfans mit Sabrina Ziegler und Clemens Benke

Was tun, wenn die Katze nachts die Wohnung unsicher macht? Warum spielt der Stubentiger mit allem außer seinem Katzenspielzeug? Frisst meine Katze etwa fremd? Solche und andere Fragen klären jeden zweiten Samstag die Journalistin und Radiomoderatorin Sabrina Ziegler und Nachrichtenreporter Clemens Benke in ihrem launig-kurzweiligen Podcast „Alles für die Katz“. Neben skurrilen Anekdoten aus ihrem Leben mit ihren Katzen und Pflegekatzen kommen in Interviews auch prominente Katzenbesitzer:innen und Katzenexpert:innen zu Wort.

So entsteht ein bunter Mix aus Unterhaltung, praktischen Tipps und Fachwissen rund um die geliebten Stubentiger. Hör doch einfach mal rein: Du findest „Alles für die Katz“ jetzt überall, wo es Podcasts gibt.



Mitmachen  
und  
gewinnen!



## Gewinne drei Nächte im Hotel Klosterbräu

5 Sterne für 4 Pfoten: Im Hotel Klosterbräu in Seefeld/Tirol sind Hunde herzlich willkommen, denn auch bei den Gastgebern, der Familie Seyrling (Bild), gehörten Vierbeiner schon immer dazu. Gerade deshalb wissen sie, worauf es ankommt – 90 Zimmer und Suiten, einige mit direktem Gartenzugang, Restaurantbereiche mit Hund, ein privates, 150000 m<sup>2</sup> großes Gassigelände (ohne Leinenzwang) direkt beim Hotel und viel herzliche Gastfreundschaft. Das ehemalige Kloster, erbaut 1516, befindet sich bereits in sechster Generation im Familienbesitz – und das

spürt man. Den Hoteliers ist es gelungen, die geschichtsträchtige Atmosphäre mit modernen Annehmlichkeiten zu kombinieren – wie dem 3500 m<sup>2</sup> großen Spa-Bereich oder den sieben Dinner-Outlets von rustikal bis Fine Dining.

**Wir verlosen 3** Übernachtungen für 2 Personen und 1 bis 2 Hunde im DZ inklusive Halbpension und jeweils einer Wellnessbehandlung.\*

**Beantworte einfach folgende Frage:** Wann wurde das Hotel Klosterbräu erbaut?



**Schicke deine Antwort** bis zum 30. April 2025 per Post mit dem Stichwort „Klosterbräu“ an: Postfach Fressnapf Tiernahrungs GmbH, 34440 Willebadessen. Oder online unter [fressnapf.de/klosterbraeu](https://fressnapf.de/klosterbraeu), Teilnehmer:innen aus Luxemburg unter [fressnapf.lu/klosterbraeu](https://fressnapf.lu/klosterbraeu)

\*Die Teilnahmebedingungen findest du auf Seite 54 und online unter [fressnapf.de/klosterbraeu](https://fressnapf.de/klosterbraeu) (fressnapf.lu/klosterbraeu für Luxemburg). Mehr Infos zum Hotel unter [klosterbraeu.com](https://klosterbraeu.com)



## ACHTUNG, Nachwuchs!



Im Frühling, wenn wir besonders gern spazieren gehen, beginnt auch die Brut- und Setzzeit. Rehe und Feldhasen etwa setzen ihre Jungtiere gerne in Wiesen und Feldern ab und kehren nur zum Säugen zu ihnen zurück. Geschützt im hohen Gras sind die Jungen sicher vor möglichen Fressfeinden. Frei laufende Hunde können ihnen Stress verursachen oder sie gar verletzen. Verantwortungsvolle Hundehalter:innen lassen daher ihre Hunde während dieser Phase bei Spaziergängen im Feld und im Wald angeleint. Freigängerkatzen können Jungvögel von Bodenbrütern oder noch nicht flugfähige Tiere als Beute ansehen. Da viele Vögel besonders in den frühen Morgen- und Abendstunden unterwegs sind, kann man versuchen, die Ausgangszeiten der Katze anzupassen und sie etwa morgens erst ein wenig später ins Freie zu lassen.

## EXTRADICKE POLSTERUNG – KUSCHELIG, WEICH UND WÄRMEND



**AniOne Bett Fashion**  
Weiches, gemütliches Bett in attraktiver Trendfarbe, bei 40 °C waschbar, in drei verschiedenen Größen erhältlich

**AniOne Dental  
Kauspielzeug**  
Zahnfreundlich, mit Erdnussaroma, für starke Kauer und alle Hundegrößen geeignet



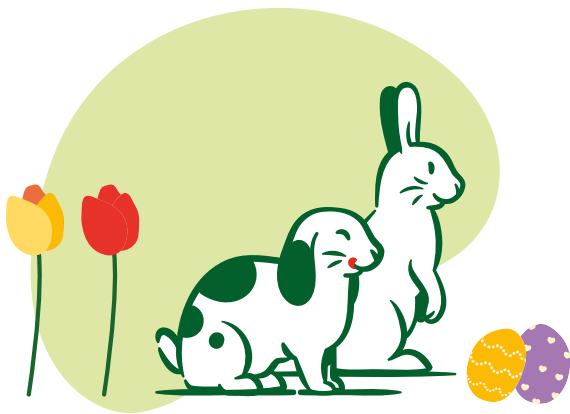
# HALLO Frühling

Ab März/April wachen Europäische Landschildkröten (*Testudo sp.*) langsam aus der Winterstarre auf. Nun geht es für sie zunächst in eine Übergangsunterkunft oder direkt hinaus ins Gewächs- oder Schutzhaus, das stabile Temperaturen bietet. Nach dem Aufwachen sollte man stets einen Gesundheitscheck durchführen und das Gewicht überprüfen. Die Temperaturen werden nun über zwei Wochen hinweg langsam hochgefahren – eine in immer längeren Intervallen geschaltete Wärme- und UV-B-Quelle hilft beim Munterwerden.

Nach und nach beginnen die Tiere zu fressen und setzen beim Baden Kot ab – dieser kann bei Bedarf parasitologisch überprüft werden. Allerdings sollten die Tiere immer auch bereits parasitenfrei eingewintert werden.



Im Sommer brauchen Europäische Landschildkröten vor allem eins: natürliches Sonnenlicht und Wärme. Daher genießen die Tiere ihr Leben im Außengehege im Garten, wo sie Wildkräuter wie Löwenzahn, Brennnessel sowie Spitz- oder Breitwegerich und frisches Heu fressen. Das Gehege sollte eine Mindestgröße von zehn Quadratmetern pro Schildkröte haben und für die kühleren Nächte und Tage ein Schutzhaus, Gewächshaus oder Frühbeet bereithalten.



## HOPPELNDER OSTERHASE

Wenn wir zu Ostern etwas durch die grün sprießenden Wiesen hoppeln sehen, kann das ein Hase oder ein Kaninchen sein. Der Unterschied ist allerdings leicht auszumachen: Hasen sind größer, haben längere Ohren und sind Einzelgänger. Kaninchen sind kleiner und kompakter und leben in Gruppen. Hasenjunge sind Nestflüchter: Sie werden fertig entwickelt, mit Fell und offenen Augen geboren. Kaninchenjunge dagegen kommen nackt und blind auf die Welt und entwickeln sich zunächst im Nest.

IDEALER BEGLEITER FÜR DEN TÄGLICHEN SPAZIERGANG



**AniOne Gassigeh-Tasche**  
Wasserabweisend, inklusive Kotbeutel-tasche, verstellbarer Schultergurt



**AniOne Insektenhotel Wabe**  
Für mehr Artenvielfalt, FSC-zertifiziertes Holz, speziell für Waldbienen





# BRING DAS Bällchen!



**AniOne Latex Ball**  
Mit Squeaker, geeignet für sanfte Kauer, regt den Spiel- und Beutetrieb an, in zwei Größen erhältlich

**AniOne Snack Dummy**  
Ideal zum Apportiertraining, befüllbar, fördert die Mensch-Hund-Beziehung



Apportieren ist eines dieser einfachen Spiele zwischen Hund und Halter:in, die unabhängig von Ort und Zeit und mit minimalem Aufwand durchgeführt werden können. Manche Hunderassen bringen eine besondere Bereitschaft zum Apportieren mit: Retriever wurden dahin gehend gezüchtet, dass sie bei der Jagd die Beute zum Jäger tragen. Auch viele der Jagdhunderassen bringen diese Veranlagung mit, zum Beispiel Weimaraner, Griffon oder Setter. Auch die meisten anderen Hunde zeigen schnell eine Bereitschaft, jedem Spielzeug hinterherzulaufen, wenn es geworfen wird. Nordische Hunde, Hütehunde und Herdenschutzhunde sehen nach einigen Wiederholungen aber oft weniger Sinn darin, einem Objekt hinterherzulaufen, das man vier- oder fünfmal wirft, und sind beim Apportieren weniger ausdauernd. Wichtig bei Apportierspielen ist, es nicht zu übertreiben: Die abrupten Stopps können besonders bei jungen, älteren Hunden oder Hunden mit Einschränkungen im Bewegungsapparat Verschleißerscheinungen an den Gelenken begünstigen.



## Earth Rated - Die bessere Wahl\*

**earth rated**<sup>®</sup>



**Kompostierbare und biologisch abbaubare Kotbeutel**

**CO2 Emissionen**  
0,35kg CO2

**Recycler Abfall**  
0g

VS



**Earth Rated**  
Kotbeutel aus 65% zertifiziertem Altkunststoff

**CO2 Emissionen**  
0,1kg CO2

**Recycler Abfall**  
18,5g

Earth Rated Kotbeutel sind 100% auslaufsicher und mit 65% zertifiziertem Altkunststoff hergestellt; damit geben Sie jedes Jahr 2,3 Millionen kg Plastik, das ansonsten deponiert worden wäre, ein zweites Leben!\*\*

\*Vergleich bezieht sich auf Deponierung oder Verbrennung. \*\*basierend auf der jährlichen Produktionsmenge.



## Terminkalender

Haustiermesse

**Fellnasen & Friends**  
08./09.03.2025 in Husum

Verkaufsmesse

**Mein Hund**  
08./09.03.2025 in  
Ravensburg

Terraristikmesse

**Reptilienbörse**  
15.03.2025 in Ulm

Internationale Ausstellung

**Rassehunde**  
15./16.03.2025 in  
Offenburg

Regionalmesse

**Messe4dogs**  
22./23.03.2025 in  
Basthorst

Familienmesse

**TIER&NATUR in MV**  
29./30.03.2025 in Rostock

Heimtiermesse

**TIERWELT**  
12./13.04.2025 in  
Magdeburg

Terraristikmesse

**Reptilienbörse**  
**Rolinski**  
13.04.2025 in Frankfurt  
am Main

Internationale Ausstellung

**Rassehunde**  
26./27.04.2025 in Lingen

## NEUES DESIGN - BEWÄHRTE AUSWAHL

Wenn deine Katze oder dein Kater ein Feinschmecker ist, bist du bei der Marke MultiFit genau richtig: Fleisch in Soße, Ragout oder Trockennahrung, für Kitten, Junior, adulte Katze oder Senior – hier gibt es für jedes Lecker-mälchen etwas Passendes. MultiFit-Produkte für Katzen und Hunde findest du in teilnehmenden Fressnapf Märkten – jetzt im neuen Design.

### MultiFit Adult Thunfisch, 4 kg

Ausgewogenes Calcium-Phosphor-Verhältnis, kann Knochen und Zähne unterstützen



### MultiFit Junior Huhn, 4 kg

Mit köstlichen Knusperkissen, Rezeptur perfekt abgestimmt auf die Lebensphase



### MultiFit Adult Sauce Duo Classic Mix, 48x100 g

Mit Taurin zur Unterstützung der Herz- und Sehfunktion, für glänzendes Fell



### MultiFit Adult Mini Ragout Tasty Sauce, 6x50 g

Kleine Portionen, ideale, stets frische Zwischenmahlzeiten

## KRALLEN-CHECK im Frühling

Auch nach dem Winter solltest du die Krallen deiner Kleinnager und Kaninchen kontrollieren: Wenn sie zu lang sind, musst du sie kürzen. Am einfachsten ist es, diese wichtige Pflegemaßnahme in einer tierärztlichen Praxis vornehmen zu lassen. Wenn du dir das Kürzen selbst zutraust: Achte darauf, dass du nicht zu weit schneidest. Die äußere Schicht der Krallen ist totes Horngewebe, ähnlich dem menschlichen Fingernagel ist dieser Bereich schmerzunempfindlich. Anders sieht es beim Inneren der Kralle aus: Der Bereich ist durchblutet und schmerzempfindlich. Bei

gutem Licht und hellen Krallen siehst du die roten Blutgefäße durchschimmern.

Bei dunklen Krallen ist das Schneiden für Laien besonders schwierig.





ES GRÜNT  
*so grün!*

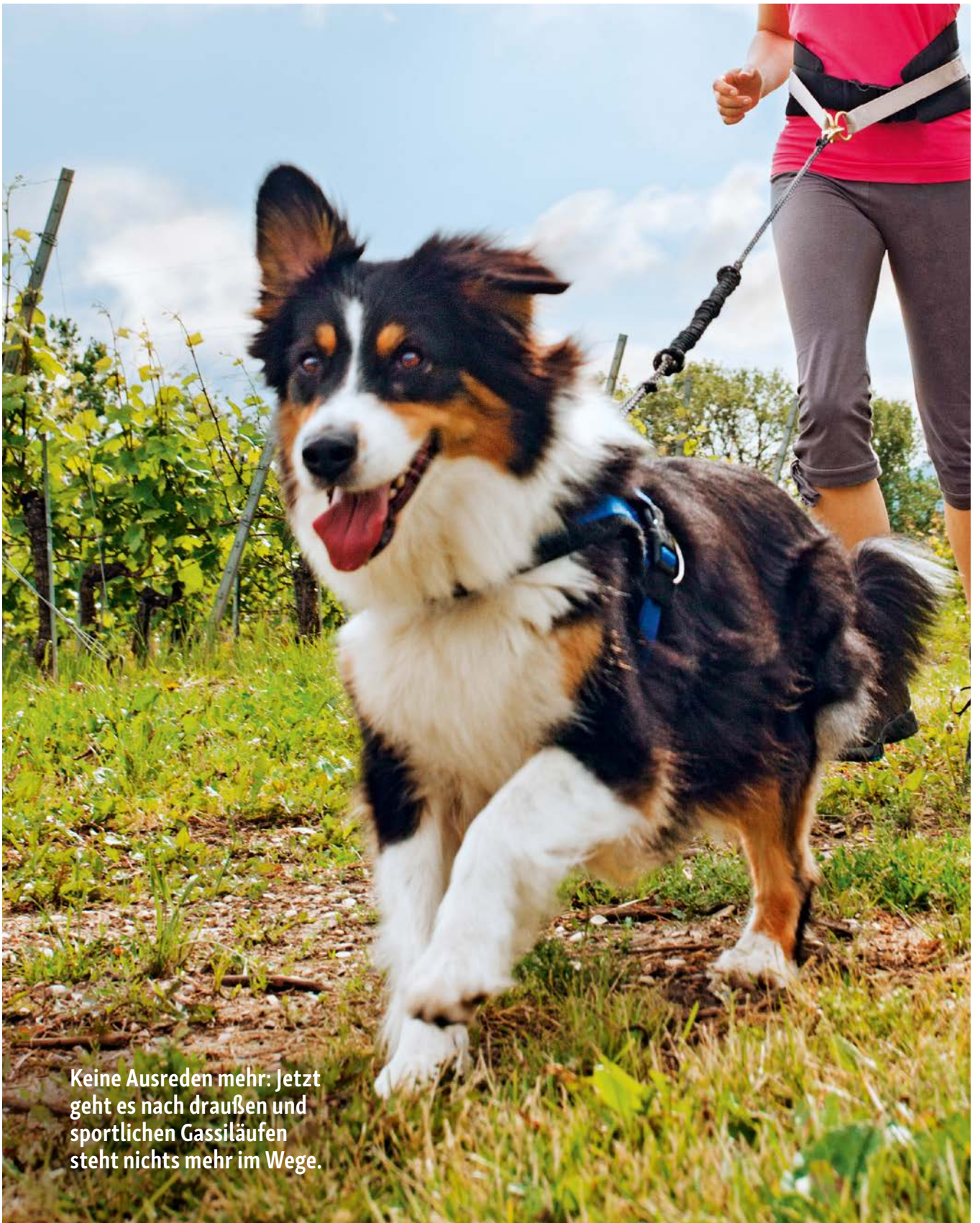
Die Natur erwacht zu neuem Leben, die Tage werden länger und die ersten warmen Sonnenstrahlen sorgen für **gute Laune und Lebensfreude bei Mensch und Tier**

Eigentlich heißt er Weißstorch (*Ciconia ciconia*), doch sein Klappern, das er auch einsetzt, um Nesträuber fernzuhalten, hat ihm den Namen Klapperstorch eingebracht.





Endlich draußen spielen:  
Freigängerkatzen können den  
Frühling im Garten genießen.  
Übrigens sind die meisten  
(ca. 80 Prozent) roten Katzen  
Kater, denn die rote Fellfarbe  
wird auf dem X-Chromosom  
rezessiv vererbt.



Keine Ausreden mehr: Jetzt geht es nach draußen und sportlichen Gassiläufen steht nichts mehr im Wege.

Wusstest du, dass weibliche Wildkaninchen, wie alle Häsinnen, eine doppelte Gebärmutter haben? So kann eine Häsin alle fünf bis sechs Wochen bis zu sieben Junge werfen.



# RAUSGEPUTZT FÜR *den Frühling*

Im Frühjahr wird's haarig: Der **Fellwechsel steht bei Katzen und Hunden an**. Aber keine Bange: Mit den richtigen Pflegeutensilien und unseren Tipps seid ihr der Situation gewachsen

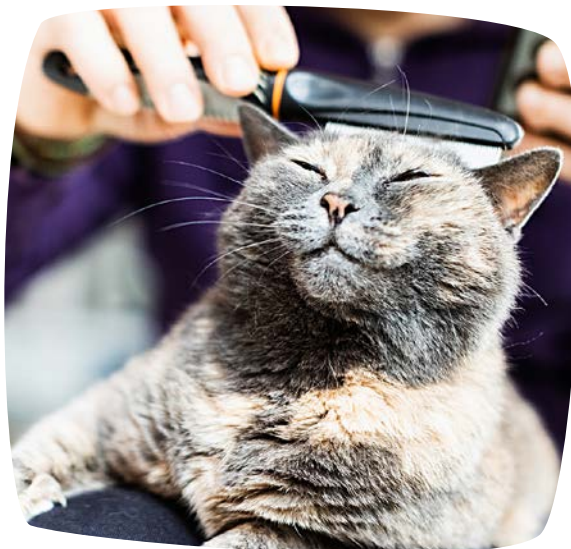




**E**nde April ist es meist so weit: Deine Katze kommt in den Fellwechsel, was du spätestens daran merkst, dass dein Staubsauger nun auf Hochtouren laufen muss. Innerhalb der nächsten sechs Wochen tauscht sie ihr dichtes Winterfell samt Unterwolle gegen ihr luftigeres Sommerfell. Damit sie die abgestorbenen Haare leichter loswird, ist tägliches Bürsten angesagt. Viele Katzen empfinden die Fellpflege als angenehm, weil der Fellwechsel häufig mit Juckreiz einhergeht. Das Bürsten belüftet die Haut, regt die Durchblutung an und kurbelt die Produktion der Talgdrüsen an. Diese sorgen dafür, dass das Fell deiner Katze mit einer schützenden Fettschicht ummantelt wird. Es glänzt und fühlt sich seidig an – wie es sich für eine echte Samtpfote gehört!

## Die richtigen Pflegeutensilien

Ob im Fellwechsel oder nicht, wichtig ist, dass du Bürsten, Kämmen und Pflegeutensilien verwendest, die zum Felltyp deiner Katze passen. Pflegeleicht sind meist kurzhaarige Katzen. Außerhalb des Fellwechsels reicht es, sie einmal wöchentlich mit



einer weichen Bürste oder einem Pflegehandschuh zu Bürsten. Langhaarkatzen wie beispielsweise Norwegische Waldkatzen benötigen eine intensivere Fellpflege: Sie müssen auch außerhalb des Fellwechsels täglich mit einem feinzinkigen Kamm oder einer Drahtbürste für Langhaarkatzen gebürstet werden, um Knoten zu entfernen und Verfilzungen zu vermeiden. Katzen mit Unterwolle, wie die Britisch Kurzhaar, brauchen Unterwollbürsten, mit denen du loses Unterfell entfernst, ohne das Deckhaar zu beschädigen. Loses Haar zu entfernen, ist wichtig, um die Bildung von lästigen Haarballen zu vermeiden, die entstehen, wenn deine Katze beim Putzen viele Haare verschluckt. Katzen wetzen sich ihre Krallen an Bäumen oder Kratzmöbeln ab. Trotzdem sollte man zwischen durch ihre Krallen kontrollieren, eine Tierärztin oder ein Tierarzt kann sagen, ob Handlungsbedarf besteht. „Gesnitten werden darf nur, wenn sie zu lang werden. Bei zu langen Krallen besteht die Gefahr, dass die Katze hängen bleibt oder die Kralle in den Ballen einwächst“, so Mitarbeiterin Alexa Stahl vom Fressnapf Salon in Düsseldorf. „Katzen sind von Natur aus reinliche Tiere und schaffen es sehr gut, sich um ihre Fell- und Körperpflege zu kümmern. Nur in Ausnahmesituationen oder auf tierärztliches Anraten sollte man seinen Stubentiger baden. Dabei ist auch zu beachten, dass die meisten Stubentiger so eine Badeaktion nicht einfach kampflos über sich ergehen lassen.“ →

## Ein natürlicher Prozess

Der Fellwechsel von Katze und Hund wird hormonell gesteuert: Mehr Sonnenlicht im Frühling hemmt einerseits die Produktion des Schlafhormons Melatonin und regt andererseits die Ausschüttung bestimmter Hormone (Schilddrüsen- und Geschlechtshormone) an, die den Fellwechsel auslösen. Es kommt zu einer Umstellung des Haarwachstumszyklus, sodass das dichte Winterfell ausfällt und das leichtere Sommerfell nachwächst. Im Oktober sind es dann die kürzer werdenden Tage, die den Prozess anstoßen, dass deine Vierbeiner rechtzeitig ihr warmes Winterfell anlegen.



**B**ei Hunden findet der Fellwechsel im Frühling und im Herbst statt. „Im Frühjahr fällt der Fellwechsel meist stärker aus, weil das dicke Winterfell für die wärmeren Monate nicht benötigt wird. Hier ist es wichtig, die lose Unterwolle durch regelmäßiges Bürsten zu entfernen, damit Luft an die Haut kommt und eventueller Juckreiz durch lose Haare gelindert wird. Auch mit einer hochwertigen Ernährung, mit ausreichend Omega-3- und Omega-6-Fettsäuren kann man seinen Liebling unterstützen“, sagt Alexa. Eine Tierärztin oder ein Tierarzt sollte aber vorab konsultiert werden.

## Verschiedene Felltypen

Es gibt auch Hunderassen, die kaum einen oder gar keinen Fellwechsel durchlaufen. Diese Hunde haben oft ein einschichtiges Fell ohne Unterwolle oder kontinuierlich wachsendes Fell, das regelmäßig geschnitten, geschoren oder getrimmt werden muss. Dazu zählen zum Beispiel Pudel, Malteser, Havaneser, Yorkshire Terrier, Portugiesische Wasserhunde und Schnauzer.

Ob du ihre Fellpflege selbst übernehmen kannst, hängt davon ab, wie geschickt und wie geduldig du bist. „Wer das erste Mal seinen Hund trimmt, wird möglicherweise feststellen, dass der Hundefriseur jeden Euro wert ist. Der Aufwand ist größer, als



**Fellpflege mit Herz und Sachverstand!** Außerdem beraten wir dich gerne zu passenden Produkten für deine Fellnase. Sprich uns an oder vereinbare einfach einen Termin: [fressnapf.de/salon](https://fressnapf.de/salon)



viele glauben. Möchte man aber seinen Hund selber trimmen, sollte man Geduld, Zeit und Geld investieren, um dies von einem Experten oder einer Expertin zu lernen. Wichtig ist, die richtige Technik anzuwenden, um seinem Hund keine Schmerzen zu verursachen.“

Bei Hunden gibt es mehr Felltypen als bei Katzen: Es gibt langhaarige, kurzhaarige, glatthaarige, rauhaarige, stockhaarige und wellhaarige Hunde mit einschichtigem oder mehrschichtigem Fell. Einschichtiges Fell besteht ausschließlich aus Deckhaar, mehrschichtiges aus Deckhaar und Unterwolle. Um es richtig zu pflegen, brauchst du die richtigen Utensilien. Ein Fellkamm und eine Bürste gehören zur Grundausrüstung. Für glatthaarige Hunde eignen sich Gummibürsten, die losen Schmutz und Haare spielend leicht entfernen. Langhaarige Hunde brauchen Kämmen oder Drahtbürsten, um Verfilzungen und Knotenbildung zu verhindern. Sind Knoten bereits entstanden, hilft dir ein Entfilzungskamm, Entfilzungsspray und wenn nichts mehr geht, eine Entfilzungsschere, mit der du Knoten oder Verfilzungen vorsichtig heraus-schneidest. Bei Hunden mit dichtem Unterfell ist eine Unterwollbürste unerlässlich, die abgestorbene Haare aus dem Fell löst. Baden solltest du deinen Hund so selten wie möglich und nur mit einem sanften, rückfettenden Hundeshampoo. Denn bei jedem Bad wird die Fettschutzschicht des Fells und der Haut angegriffen. Ein einfaches Ausbürsten hilft häufig genauso gut und sorgt dafür, dass dein Liebling sich rundum wohlfühlt.

# Schön gepflegtes Fell

Die passenden Bürsten und Utensilien, um deine Katze und deinen Hund **gut durch den Fellwechsel zu bringen**

**AniOne Shampoo Sensitiv, 250 ml**  
Sanfte Pflege für empfindliche Hunde, mit Kamillen- und Salbei-Extrakt



**TAKE CARE Trocken-Shampoo Spray, 250 ml**  
Für Hunde, mit Provitamin B5 und Conditioner, 100 % vegan



**TAKE CARE Haut- und Fellpflege Spray, 250 ml**  
Für Hunde und Katzen, neutralisiert Gerüche



**PetBalance Support Haut + Fell Öl, 250 ml**  
Ergänzungsfuttermittel für Hunde und Katzen, hochwertig und schmackhaft

**TAKE CARE Ionic-Bürste mit Kupferborsten Bambus**  
Für alle kurzhaarigen Rassen, fördert Fellglanz



**TAKE CARE Handtuch für Hunde**  
Weiches Handtuch, zwei extragroße Eingriffe für die Hände, Maße: ca. 35x80 cm



**TAKE CARE Shampoo-Dusch-Massagebürste**  
Für Hunde und Katzen, für alle Felllängen

**TAKE CARE Unterwollbürste Bambus**  
Für alle Felllängen geeignet, abgerundete Pins, beseitigt abgestorbene Haare



**TAKE CARE Effilierschere**  
Zum Ausdünnen von Fellpartien geeignet, Verwendung von hochwertigen Materialien wie Edelstahl, abgerundete Spitze



**TAKE CARE 2-in-1-Pflegehandschuh**  
Für kurzes Fell, kombiniert Massage und Haarentfernung, waschbar



**TAKE CARE selbstreinigende Pflegebürste**  
Für Hunde und Katzen, effektive Reinigung, komfortable Handhabung



Alle Angebote findest du in teilnehmenden Fressnapf Märkten und online unter [fressnapf.de](http://fressnapf.de)

# GEPFLEGTE Fellknäuel



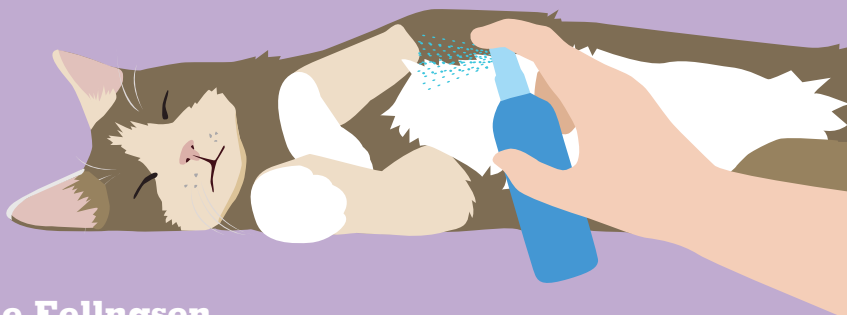
Kurzhaarige Hunde und Katzen benötigen seltener Pflege durch Menschenhand als ihre langhaarigen Artgenossen – wenn du deine **Lieblinge regelmäßig kämmst**, vermeidest du Verfilzungen

## Das passende Pflegewerkzeug

Das Pflegewerkzeug muss zum Fell deines Tieres passen. Für langes Fell sind Kämmе und Entfilzungsbürsten ideal, während bei kurzhaarigen Hunden oft eine Gummibürste oder ein Noppenhandschuh ausreicht. Hochwertige Pflegewerkzeuge schonen Haut und Fell und erleichtern die Fellpflege deutlich. Feinzinkige Kämmе eignen sich gut für Langhaarkatzen, während für Kurzhaarkatzen oft Bürsten mit weichen Borsten oder ein Pflegehandschuh ausreichen.

## Auf heikle Stellen achten

Um Verfilzungen zu vermeiden, solltest du bei langhaarigen Tieren das Fell zwischen den Zehen und unter den Achseln stutzen. Wenn sich Knoten gebildet haben, wende Entfilzungsspray an oder schneide sie mit einer Fellschere vorsichtig raus.



## Empfindliche Fellnasen

Gestalte die Fellpflege wie eine angenehme Streicheleinheit: Lieber sanft in kurzen Abschnitten bürsten, statt durchs ganze Fell zu gehen, dadurch bleibst du nicht plötzlich hängen und es zieht nicht so.

## Ohren und Augen frei halten

Verfilzungen in diesen Bereichen können zu Reizungen führen. Bei Hunden mit langen Haaren um die Augen herum sollte das Fell regelmäßig, aber dabei immer vorsichtig gekürzt und aus den Ohren rausgezupft werden, um das Risiko von Entzündungen zu minimieren.



**AniOne**  
— Collections —

Exklusiv bei  
**fressnapf**



# Das Leben ist ein Spielplatz!

Die AniOne Pepe & Kitty Kollektion ist für die Kleinen ein großer Spielspaß.

Wau!



Miau!



Schutz und Geborgenheit ♥ Sicherheit ♥ Kuschelig weiche Materialien ♥ Ausgiebiges Spielen

# WIR FEIERN 35. GEBURTSTAG

*und blicken  
zurück*

Vor **35 Jahren** öffneten die Türen des ersten „Freßnapf“-Marktes: der Beginn einer großen Erfolgsgeschichte – heute gehören **rund 2600 Fressnapf und Maxi Zoo Märkte** zur Unternehmensgruppe



*Mächtig was zu feiern:  
35 Jahre das Beste für dein Tier!*



**1990**

Eröffnung des ersten „Freßnapf“-Marktes im nordrhein-westfälischen Erkelenz.



**1992**

Fressnapf expandiert mit den ersten Franchisepartnern.



**1996**

Und es geht zügig weiter: Der 100. Fressnapf Markt eröffnet in Dortmund.



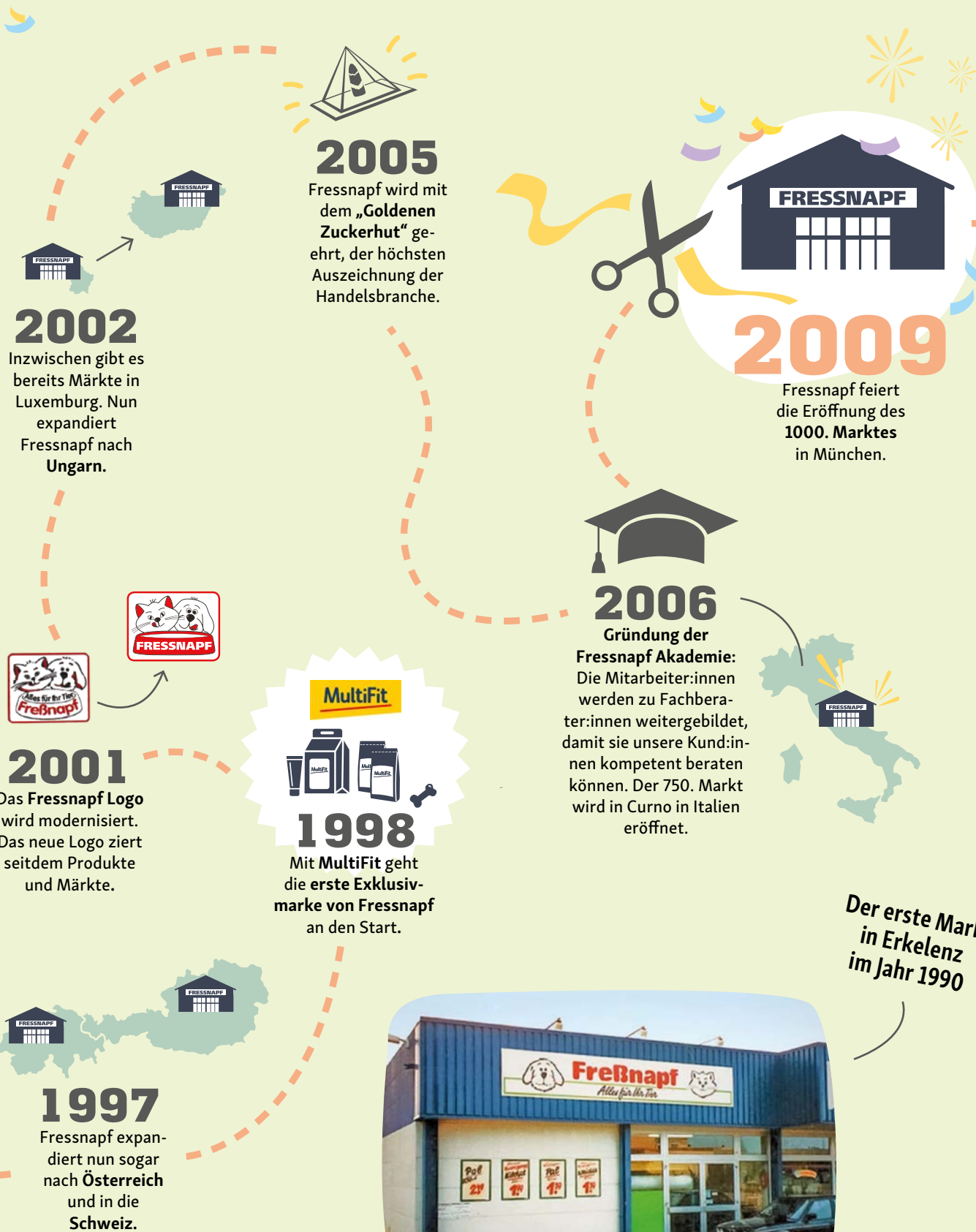
**1991**

Torsten Toeller rettet Fressnapf, indem er das Sortiment verdoppelt und die Preise senkt.



**1995**

In Osnabrück eröffnet der bereits 50. Fressnapf Markt.



**2002**  
Inzwischen gibt es bereits Märkte in Luxemburg. Nun expandiert Fressnapf nach Ungarn.

**2005**  
Fressnapf wird mit dem „**Goldenen Zuckerhut**“ geehrt, der höchsten Auszeichnung der Handelsbranche.

**2009**  
Fressnapf feiert die Eröffnung des **1000. Marktes** in München.

**2006**  
Gründung der **Fressnapf Akademie**: Die Mitarbeiter:innen werden zu Fachberater:innen weitergebildet, damit sie unsere Kund:innen kompetent beraten können. Der 750. Markt wird in Curno in Italien eröffnet.

**2001**  
Das **Fressnapf Logo** wird modernisiert. Das neue Logo ziert seitdem Produkte und Märkte.

**MultiFit**  
**1998**  
Mit **MultiFit** geht die erste **Exklusivmarke** von Fressnapf an den Start.

**1997**  
Fressnapf expandiert nun sogar nach **Österreich** und in die **Schweiz**.

*Der erste Markt in Erkelenz im Jahr 1990*





**2010**

Fressnapf erhält den **Global PETS Award**, eine Auszeichnung für Unternehmen, die besonders erfolgreich in der Zoofachhandelsbranche aktiv sind.

Fressnapf unterstützt den Deutschen Tierschutzbund



**2015**

Fressnapf wird 25 Jahre alt.



**2018**

Fressnapf eröffnet europaweit den **1500. Markt** nahe Paris. In Österreich geht der Online-Shop an den Start.

**2020**

Fressnapf feiert sein **30-jähriges Jubiläum** mit seinen Kund:innen und deren tierischen Lieblingen.



**2022**

Fressnapf expandiert nach Rumänien und im April 2022 wird **Fressnapf Friends** eingeführt.



**2023**

Fressnapf akquiriert **Jumper** und expandiert in die Niederlande.

**2024**

Das **Fressnapf Logo** wird modernisiert. Fressnapf akquiriert den führenden Tierbedarfshändler **Arcaplanet** in Italien.

*Exklusiv für Friends Mitglieder*

Mache zwischen dem 13.03. und 09.04.2025 mit beim **Gewinnspiel\*** in der **Fressnapf App** und sichere dir die Chance auf tolle Preise wie eine Hausbootreise von Le Boat, Fressnapf Gutscheine oder einen THOMAS Tierhaar-Staubsauger.



\*Die Teilnahmebedingungen findest du unter [fressnapf.de/35jahre](https://fressnapf.de/35jahre)

**Pawty Time!**  
Wir feiern **35 Jahre**

**2025**

Fressnapf feiert das **35-jährige Jubiläum**: Feiere mit uns und verpasse keine Jubiläumsaktionen und -angebote! Mehr dazu unter [fressnapf.de/35jahre](https://fressnapf.de/35jahre)



**Auf viele weitere tierische Jahre!**



# STRAHLENDE Katzenaugen

Bindehautentzündungen sind nicht selten bei Katzen – **eine frühzeitige Behandlung ist wichtig**

**K**atzenaugen sind faszinierend und wunderschön. Doch sie sind auch empfindlich: Bindehautentzündungen (*Konjunktivitis*) sind leider eine häufige Augenerkrankung bei Katzen. Rötungen, Schwellungen und Augenausfluss können die Folge sein. Bindehautentzündungen müssen immer ernst genommen werden, da sie unbehandelt das Sehvermögen der Katze beeinträchtigen können.

## Ursache finden

Wenn deine Samtpfote häufig blinzelt, sich die Augen reibt, ein Auge oder beide Augen gerötet, getrübt oder geschwollen sind, musst du deinen Liebling zügig in eurer tierärztlichen Praxis vorstellen – und Achtung: Sie kann

für Artgenossen und sogar für Menschen ansteckend sein. Die Ansteckungsgefahr für den Menschen ist gering, wenn du auf eine gründliche Handhygiene achtest.

Die Behandlung einer Bindehautentzündung hängt von deren Ursache ab. Bakterielle Infektionen werden beispielsweise durch Chlamydien oder Mykoplasmen ausgelöst. Man behandelt sie mit antibiotischen Augentropfen oder Salben. Bei einer viralen Infektion, wie dem Herpesvirus (*Felines Herpesvirus-1*), können antivirale Medikamente verabreicht werden. Es gibt auch allergische Konjunktivi-

tis, sie wird durch Staub, Pollen oder bestimmte Nahrungsmittel, die nicht vertragen werden, hervorgerufen. Natürlich muss auch ausgeschlossen werden, dass Fremdkörper wie Sandkörner oder Pflanzenreste im Auge sind oder Verletzungen (Kratzer) und Reizstoffe die Ursache der Entzündung sind. Deine Tierärztin oder dein Tierarzt wird dein Tier genau untersuchen. Fazit: Eine Bindehautentzündung bei Katzen ist sehr gut behandelbar, wenn sie rechtzeitig erkannt wird. Gehe deshalb bei Verdacht mit deinem Liebling frühzeitig zum Check in deine tierärztliche Praxis.

## AHA!

Das Auge der Katze wird von drei Augenlidern geschützt. **Die Nickhaut ist das dritte Lid.** Diese dünne Membran im Augenwinkel sorgt mit dafür, dass der Augapfel immer ausreichend mit Tränenflüssigkeit versorgt ist.



# LAUFENDE Fellnasen

**Pollenallergien können auch Katzen und Hunden zusetzen.** Tränende Augen, Juckreiz und laufende Nasen sind mögliche Symptome – wie du Heuschnupfen erkennen und behandeln kannst

**P**ollenallergien und Heuschnupfen sind nicht nur ein Problem für Menschen, sondern können auch bei Katzen und Hunden auftreten. Genau wie bei uns kann der Kontakt mit Pollen und anderen allergieauslösenden Stoffen zu unangenehmen Symptomen führen, die die Gesundheit des Tieres erheblich beeinträchtigen. Diese allergischen Reaktionen werden als atopische Dermatitis oder allergische Rhinitis bezeichnet.

Pollenallergien entstehen, wenn das Immunsystem überempfindlich auf bestimmte Substanzen in der Umwelt reagiert. Diese Substanzen, sogenannte Allergene, werden häufig über die Luft verbreitet und setzen sich auf der Haut, den Schleimhäuten und den Atemwegen



der Tiere ab. Zu den häufigsten Auslösern gehören Gräser, Bäume, Sträucher und andere Pflanzen, die im Frühjahr, Sommer oder Herbst Pollen freisetzen. Manche Tiere entwickeln schon in jungen Jahren eine Allergie, während andere erst im späteren Leben Symptome zeigen. Hunde und Katzen, die bereits eine genetische Veranlagung für Allergien haben, neigen besonders dazu, eine Pollenallergie zu entwickeln. Bestimmte Rassen wie der West Highland White Terrier oder Boxer bei Hunden sowie Perserkatzen und Siamkatzen gelten als anfälliger.

## Symptome bei Hunden und Katzen

Die Symptome einer Pollenallergie bei Hunden und Katzen ähneln oft denen des Menschen: So tritt Juckreiz auf. Tiere kratzen sich vermehrt an Kopf, Ohren, Bauch und Pfoten. Niesen und laufende Nase, tränende Augen, aber auch Hautreizungen wie Rötungen, Entzündungen oder Ekzeme sowie Haarausfall können ebenfalls auftreten. Auch Bindehautentzündungen und Atemprobleme sind möglich: In schweren, fortgeschrittenen Fällen kann es



**AHA!**

Wenn dein Hund Heuschnupfen hat, solltest du **in Zeiten mit hoher Pollenbelastung** Spaziergänge am frühen Morgen und bei starkem Wind vermeiden.

zu Husten, Keuchen oder Atembeschwerden kommen, wenn die Atemwege betroffen sind. Bei Katzen zeigen sich die Symptome oft subtiler als bei Hunden. Sie neigen beispielsweise dazu, sich exzessiv zu putzen, was zu kahlen Stellen im Fell führen kann. Auch juckende Ohren und Hautentzündungen sind häufige Anzeichen.

## Allergietests geben Aufschluss

Wenn dein Tier wiederholt eines oder mehrere der genannten Symptome zeigt, solltest du eine tierärztliche Praxis aufsuchen. Mithilfe spezieller Allergietests, meist sind das Blut- oder Hauttests, erfolgt die Diagnose. Dabei werden verschiedene Allergene in die Haut injiziert, um herauszufinden, welche Substanzen die Reaktion auslösen.

Was kannst du tun, wenn dein Tier Heuschnupfen hat? Versuche den Kontakt mit Pollen weitestgehend zu vermeiden. Natürlich muss dein Hund weiterhin Gassi gehen und vielleicht ist deine Katze Freigängerin: Wische ihr Fell nach Ausflügen oder Spaziergängen ab, um Pollen aus dem Fell zu entfernen. Auch antiallergi-

**PetBalance Support Vital Paste, 200 g**  
Mit Vitaminen zur Unterstützung der Widerstandskraft, hochwertige und schmackhafte Paste



**PetBalance MicroSilver Pflegespray, 75 ml**  
Beruhigt die Haut mit Ringelblume und Hamamelis, reinigt, nicht fettende Formel



**TAKE CARE Tiefenreinigendes Shampoo, 250 ml**  
Fördert ein strahlendes Fell, 100% vegan, frei von Silikonen und Parabenen

sche Shampoos und Pflegeprodukte können helfen, Allergene aus dem Fell zu entfernen und die Haut zu beruhigen. Häufiges Baden schadet der Haut allerdings ebenso. Regelmäßiges Staubsaugen und Reinigen des Schlafplatzes helfen dabei, die Allergenbelastung zu reduzieren. Auch eine medikamentöse Behandlung mit Antihistaminika, Kortikosteroiden oder speziellen Allergiespritzen ist möglich. Bei schweren Allergien kann eine Hyposensibilisierung angewandt werden. Dabei wird dem Tier über einen längeren Zeitraum das Allergen in kleinen Dosen verabreicht, um das Immunsystem allmählich an den Auslöser zu gewöhnen und die allergischen Reaktionen zu mindern.



Du hast den Verdacht, dein Vierbeiner hat eine Pollenallergie? Dann sichere dir gleich online deinen Termin bei Dr. Fressnapf. Wir sind täglich von 7 bis 24 Uhr für dich da – auch an Sonn- und Feiertagen.  
[dr.fressnapf.de](https://dr.fressnapf.de)

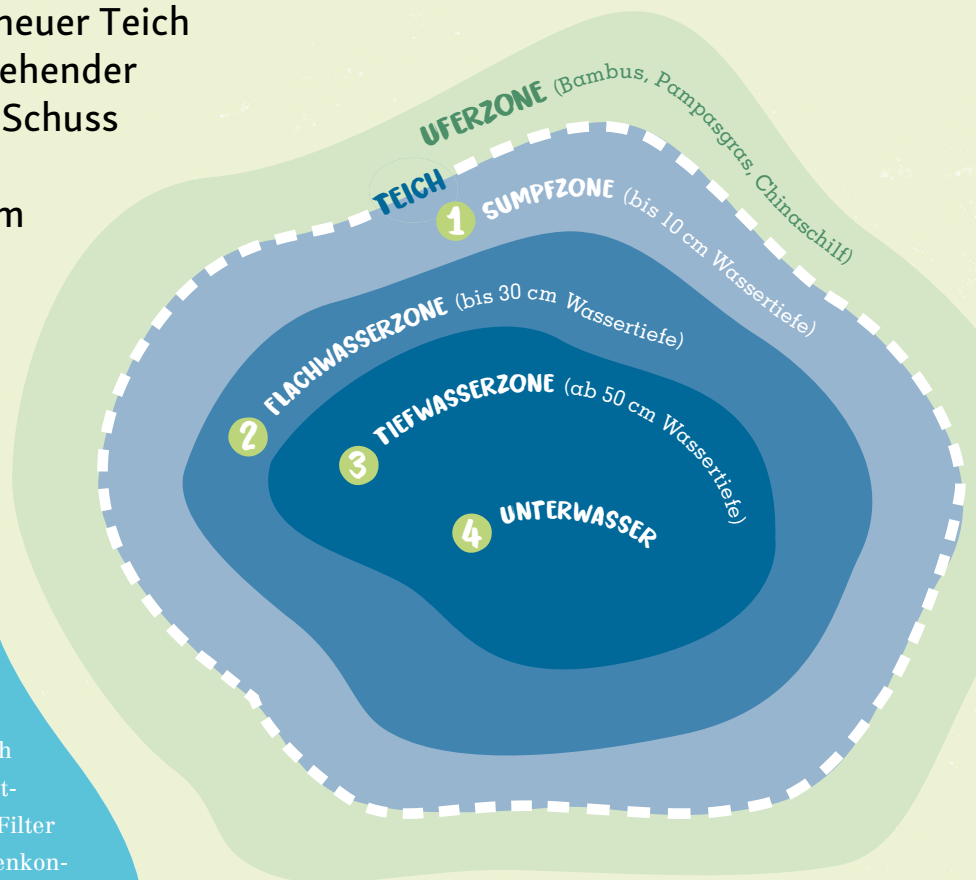


# PLÄTSCHERENDE Oase

**Der Frühling markiert auch den Start in die Teichsaison.** Ob ein neuer Teich angelegt wird oder ein bestehender nach dem Winter wieder in Schuss gebracht werden soll: Jetzt ist eine gute Zeit, sich darum zu kümmern

## Neuer Teich: Was wird benötigt?

Wenn du deinen Teich selbst bauen möchtest, solltest du das vorher gut planen. Du benötigst auf alle Fälle Teichfolie, Vlies zur Unterlage und Teichrandsteine. Möchtest du Fische einsetzen, muss der Teich mindestens 80 Zentimeter tief sein. Die notwendige Teichtechnik besteht aus Pumpe, Filter und eventuell einem UV-C-Klärer zur Algenkontrolle. Ein Filter ist notwendig, um Schmutzpartikel und überschüssige Nährstoffe aus dem Wasser zu entfernen. Es gibt mechanische und biologische Filter, wobei Letztere die Zersetzung von organischen Stoffen durch Mikroorganismen fördern. Eine Teichpumpe sorgt für die nötige Zirkulation im Teich und unterstützt die Sauerstoffversorgung. Sie ist besonders wichtig in Teichen mit Fischen, da stehendes Wasser schnell sauerstoffarm werden kann. Ein UV-C-Klärer hilft, schwebende Algen zu zerstören und das Wasser klar zu halten. Besonders in heißen Sommern, wenn Algen schnell wachsen, ist er sehr hilfreich.



## Lage des Teichs

Der Standort ist ganz entscheidend, damit der Teich sich gut entwickelt: Er sollte vier bis sechs Stunden Sonne am Tag abbekommen, jedoch nicht den ganzen Tag pralle Sonne, um übermäßiges Algenwachstum zu verhindern. Eine windgeschützte Stelle ist ideal, um zu vermeiden, dass zu viele Blätter und andere Ablagerungen in den Teich gelangen. Natürlich sollte dein neues Biotop von Sitzplätzen oder Fenstern gut einsehbar sein, damit du den Anblick genießen kannst.

## Pflanzzonen und geeignete Pflanzen

### 1 SUMPFZONE

Pflanzen wie **Sumpfdotterblume**, **Schwertlilie** und **Fiebertee** fühlen sich in dieser Zone wohl. Sie bieten auch Lebensraum für kleine Tiere.

### 2 FLACHWASSERZONE

Hier gedeihen Pflanzen wie **Kalmus**, **Froschlöffel** und **Wasserminze**. Diese Pflanzen helfen dabei, das Wasser mit Sauerstoff anzureichern, und bieten Fischen Schutz.

### 3 TIEFWASSERZONE

In der tiefen Zone können **Seerosen** wachsen, die nicht nur schön aussehen, sondern auch Schatten spenden und so helfen, das Algenwachstum zu reduzieren.

### 4 UNTERWASSERPFLANZEN

Pflanzen wie **Wasserpest**, **Tausendblatt** und **Hornblatt** sind wichtige Sauerstoffspender und sorgen für eine klare Wasserqualität, indem sie überschüssige Nährstoffe aufnehmen.



**MORE Koi Frühjahrs-/Herbstfutter, 6 mm, 2 kg**  
Ohne Zusatz von Farbstoffen und Konservierungsmitteln



**EHEIM PRESS 7000 inkl. Clear-UVC 9**  
Komplettsatz mit Druckfilter, Komponenten aufeinander abgestimmt

## Bring deinen Teich nach dem Winter in Schwung!

Nach dem Winter gibt es im bestehenden Teich einiges zu tun:

- Laub und abgestorbene Pflanzenteile entfernen
- Pumpen und Filteranlagen prüfen
- Pflanzen zurückschneiden
- Bei gesunkenem Wasserstand Wasser auffüllen, Wasserqualität prüfen

**AniOne Teichkescher fein**  
Fischfreundliches Gewebe, Teleskopstange aus rostfreiem Aluminium



## Geeignete Fische für den Teich

Der Fischbesatz deines Teichs hängt von dessen Größe ab. Bedenke, dass Fische in Schwärmen gehalten werden, der Teich aber auch nicht zu voll sein darf, da eine Überpopulation das Wasser schnell verschmutzt und das Gleichgewicht stört. Goldfische sind beliebte Teichbewohner, die leicht zu pflegen sind und auch kühleres Wasser vertragen. Koi-karpfen eignen sich für größere, tiefere Teiche, da sie viel Platz benötigen und empfindlich auf eine schlechtere Wasserqualität reagieren. Moderlieschen oder Elritzen sind kleine, friedliche Fische, die in kleineren Teichen gehalten werden können.

Setze Teichmuscheln ein, sie sind wie natürliche Filter, Teichmuscheln benötigen Wasser mit einem pH-Wert zwischen 7,5 und 8,5 und einer Karbonathärte zwischen 8 und 14. Solche und weitere Tipps erhältst du von unseren geschulten Marktmitarbeiter:innen in deinem **Fressnapf Markt:**  
[fressnapf.de/marktfinder](https://fressnapf.de/marktfinder)





# ALLE VÖGEL sind bald da

Im März und April kehren die Zugvögel aus dem Süden zurück und beginnen die Brutsaison. **Manchen Vogelarten kannst du mit Futter- und Wasserstellen helfen**

Wer singt denn da?  
[fressnapf.de/  
 wildvogelarten](http://fressnapf.de/wildvogelarten)



**F**ür die Wildvögel in Mitteleuropa beginnt im März und April ein neues Kapitel in ihrem Lebenszyklus. Viele kehren aus ihren Winterquartieren im Süden zurück, um hier zu brüten. Zu den Rückkehrern zählen etwa Rauch- und Mehlschwalben, die ab April und Mai ihre Nester an Gebäuden bauen. Der Kuckuck lässt sich in der Regel ab April wieder hören. Stare und Drosseln gehören zu den Frühankömmlingen und sind oft schon ab Ende Februar oder Anfang März zurück. Wann die Zugvögel zurückkehren, hängt stark vom Wetter ab, denn nur wenn es milder wird, finden sie ausreichend Nahrung für sich und ihre Brut. Ab März und April beginnen die Vögel mit dem Nestbau. Meisen, Finken und Amseln nutzen Zweige, Gras, Federn und Moos dafür. Je nach Vogelart legen sie ab März oder April Eier. Eine Amsel kann beispielsweise drei bis fünf Eier legen, die sie über 10 bis 14 Tage ausbrütet.

## Das richtige Futter anbieten

Wenn die Küken geschlüpft sind, beginnt die kraftzehrendste Zeit für die Elterntiere. In den kommenden Wochen versorgen sie die hungrigen Nestlinge mit Futter – dafür müssen sie Insekten wie Mücken oder Larven finden, bis ihr Nachwuchs flügge geworden ist. Der allgemeine Rückgang



**AniOne Futter-spender Mesh**  
 Aus FSC-zertifiziertem Holz, witterungsbeständig, zum Aufhängen

**PREMIERE Mix mit Insektenöl, 1 kg**  
 Mit Insektenöl, besonders beliebt bei Insektenfressern wie der Schafstelze



**PREMIERE Aufbau Special, 1 kg**  
 Mit Mehlwürmern, liefert Vögel Eltern Energie für die Nachwuchsaufzucht

der Insektenpopulation erschwert die Futtersuche, sodass sie immer weitere Wege zurücklegen müssen. Eine Futterstelle im Garten oder auf dem Balkon kann den Wildvögeln nach der Rückkehr und in der Nestbauzeit helfen. Sonnenblumenkerne, Erdnüsse und Haferflocken bieten Energie. Fettfutter hilft insbesondere, wenn das Wetter noch kalt ist. Während der Brut- und Aufzuchtzeit solltest du auf weiches und zarteres Futter setzen, denn Erdnussbruch oder Sonnenblumenkerne sollten nicht in den zarten Schlünden der Küken landen. Fettfutter und eingeweichte Trockeninsekten sind dagegen das Richtige. Ideal sind auch Insekten als Lebendfutter, hierfür eignen sich etwa Mehlwürmer, denn in der Aufzuchtphase ist ausreichend tierisches Eiweiß für die Jungen besonders wichtig. Unbehandeltes Obst wie Äpfel oder Beeren werden von Amseln und Drosseln gern genommen. Entferne altes Futter täglich, um Schimmel und Krankheitserreger



zu verhindern. Platziere Futter- und Wasserstellen regelmäßig woanders, um die Ansammlung von Parasiten in der Umgebung zu vermeiden.

## Vogeltränken und Wildblumen

Du kannst Wildvögel auch durch das Aufstellen von Tränken unterstützen, so müssen sie keine Wasserstellen suchen. Stelle dafür eine oder mehrere flache Wasserschalen auf – darin können die Vögel trinken und baden. Wichtig ist nur, dass das Wasser regelmäßig gewechselt und die Schale jeweils sehr heiß ausgespült wird, um die Ausbreitung von Krankheiten zu unterbinden. Wenn du einen Garten hast, kannst du Vögeln helfen, indem du heimische Sträucher und Bäume anpflanzt, denn sie bieten Verstecke, Brutplätze und Nahrungsquellen. Verzichte auf Pestizide. Eine Wildblumenwiese zieht Insekten an, hilft ihnen bei der Nahrungssuche und bietet den Vögeln ebenso eine natürliche Nahrungsquelle.

RASSEPORTRÄT: IN JEDER AUSGABE NEU

# KLEIN, CHARMANT & voller Energie



Als **kleinste Katzenrasse der Welt** ist die Singapura sehr niedlich, braucht aber auch viel Beschäftigung

**D**ie Singapura-Katze gilt als die kleinste Katzenrasse der Welt und zieht nicht nur durch ihr niedliches Aussehen, sondern auch durch ihren besonderen Charakter Aufmerksamkeit auf sich und findet weltweit immer mehr Liebhaber. Ihre großen, mandelförmigen Augen, die meist in Grün oder Bernstein leuchten, verleihen ihr einen aufmerksamen und neugierigen Ausdruck. Die Ohren sind verhältnismäßig groß und aufrecht, was ihre verspielte Natur unterstreicht. Ihr Fell ist kurz und seidig, mit einer charakteristischen „Ticked-Tabby“-Zeichnung in den Farben Elfenbein bis warmes Braun. Jede Haarsträhne ist dabei mehrfach gebändert, was ihr einen Schimmer verleiht.

## Gezielte Züchtung

Die Vorfahren der Singapura stammen von den Straßen Singapurs, von dort brachten sie amerikanische Züchter in den 1970er-Jahren in die USA. Mittlerweile geht man davon aus, dass es sich bei dieser Rasse





Noch mehr  
Rasseporträts  
findest du hier



## AHA!

Die Singapura ist Menschen gegenüber zunächst vorsichtig. Sie taut aber schnell auf und wird anhänglich, wenn sie merkt, dass man ihr wohlgesonnen ist.

um eine gezielte Züchtung handelt, bei der zu Beginn auch wilde Katzen aus Singapur beteiligt waren. Das heutige Aussehen verdankt die Orientalin wohl der bewussten Kreuzung von Abessinier- mit Burmakatzen. Die erste Singapura in Deutschland kam 1987 über Belgien ins Land. Ihre Zierlichkeit und ihr einzigartiges Aussehen machten sie schnell zu beliebten Haustieren.

### Klein und viel Temperament

Die Singapura hat in der Regel einen liebevollen, menschenbezogenen Charakter. Gleichzeitig ist sie neugierig und äußerst intelligent. Sie ist aktiv, agil und immer bereit für ein Spiel. Doch auch Kuschelstunden auf dem Schoß kommen bei dieser anhänglichen Rasse nicht zu kurz. Natürlich sind die Rasseeigenschaften nur grobe Eckpfeiler und jedes Tier hat einen individuellen Charakter, den es zu beachten gilt. Dank ihrer Intelligenz und Neugier kann man einer Singapura sehr gut Tricks wie Sitz, Pfötchen geben oder High five beibringen. Singapura schätzen Aufmerksam-

keit und lieben es, Teil des Familienlebens zu sein. Und wenn Leckerli ins Spiel kommen, sind sie besonders motiviert.

Die Singapura eignet sich sowohl für die Wohnungshaltung als auch für gesicherten Freigang. Da sie sehr aktiv ist, muss sie in einer Wohnung genügend Klettermöglichkeiten und Spielzeug zur Verfügung haben. Ein Kratz- und Kletterbaum ist unverzichtbar. Da die Singapura sehr sozial und agil ist, empfiehlt sich die Haltung mit einem Artgenossen, so lässt sich Langeweile und Vereinsamung vermeiden. Für ein faires gemeinsames Spiel sollte der Größen- und Gewichtsunterschied allerdings nicht zu groß sein.

### Seidiges Fell

Das kurze, seidige Fell der Singapura ist sehr pflegeleicht. Ein gelegentliches Bürsten reicht aus, um abgestorbene Haare zu entfernen und das Fell glänzend und gepflegt zu halten. Aufgrund ihres Kurzhaarfells neigt sie nicht zu starkem Haaren, was sie auch für Allergiker etwas geeigneter machen kann.

### Steckbrief

**Gewicht/Größe:** 2 bis 3 Kilogramm, 20 cm Schulterhöhe, maximal 40 cm Länge

**Körper:** zierlich, aber dennoch kräftig und muskulös

**Fell:** kurz, seidig, sepiafarben, pflegeleicht, haart wenig

**Alter:** 12 bis 16 Jahre

**Krankheiten:** robuste Gesundheit, keine rasse-spezifischen Erkrankungen bekannt

# NEU IN DER Langohren-WG

Ein Kaninchen aus der Gruppe oder der Partner deines Kaninchens ist gestorben? So klappt die **Vergesellschaftung mit einem neuen Kaninchen**



**K**aninchen sind soziale Tiere – sie brauchen Artgenossen, um sich sicher und wohlfühlen. Am besten hältst du sie in der Gruppe oder zumindest als Paar. Nur so können die Langohren ihre sozialen Bedürfnisse wie Kuschneln, gegenseitige Fellpflege und gemeinsames Bewegen und Spielen ausleben. Was aber tust du, wenn ein Kaninchen stirbt? Zunächst lässt du dem oder den überlebenden Kaninchen etwas Zeit, den Verlust zu verarbeiten. Gehörte das verstorbene Kaninchen einer Gruppe an, kann der soziale Verbund nun gestört sein. Dann solltest du es auf jeden Fall ersetzen. Wenn du Kaninchen als Pärchen hältst, gilt das umso mehr: Denn egal, wie viel Aufmerksamkeit du deinem verbliebenen Kaninchen widmest, einen tierischen Partner kannst du nicht ersetzen.

## Vergesellschaftung Schritt für Schritt

Nun heißt es, den richtigen Mitbewohner zu finden. Egal, ob du zwei Tiere hältst oder eine Gruppe: Es gibt meist eine Paarbindung, bei der sich zwei Tiere besonders eng anfreunden. Gemischtgeschlechtliche Paare (kastrierter Rammler und Häsln) verstehen sich in der Regel am besten. Achte darauf, dass die Tiere sich in Größe und Temperament ähnlich sind, stehen die Chancen für Harmonie am besten. Beim Alter gilt: Ein etwas jüngeres Kaninchen wird leichter akzeptiert und kann einen belebenden Einfluss auf ein älteres haben. Trotz eines tierärztlichen Check-up solltest du eine zweiwöchige Quarantäne einhalten. Wichtig ist, dass der Neu-



**AniOne Keramiknapf, 500 ml**  
Aus Keramik, spülmaschinengeeignet, standfest, niedliches Design

**AniOne Indoor Gehege Starter-Xset**

Für den Innenbereich, 6 Elemente im Format 80x40 cm, einfaches Schraub- und Stecksystem



**AniOne Eckhaus Nico L**

Platzsparendes Eckhaus, aus unbehandeltem Naturholz gefertigt, Maße: 30x15 cm

**AniOne Holzhaus Oscar**

100 % Naturholz, zwei Eingänge, mit Liegefläche auf dem Dach



Erfahre noch mehr zum Thema:  
[fressnapf.de/kaninchen-gesellschaft](http://fressnapf.de/kaninchen-gesellschaft)



ling in dieser Zeit weder Sicht- noch Duftkontakt zu deinen Kaninchen hat. Sonst entsteht sofort das Bedürfnis, Rangordnungsfragen zu klären. Läuft der Instinkt ins Leere, können sich Aggressionen aufstauen. Richte in der Zwischenzeit das Vergesellschaftungsgehege ein. Dessen Sinn und Zweck ist es, für die ersten Begegnungen neutralen Boden zu schaffen. So wird der Neankömmling nicht als Eindringling im Revier empfunden. Gut eignet sich zum Beispiel ein geräumiges Freigehege, das du an einem Platz aufbaust, der nicht zu den üblichen Aufenthaltsorten deiner Kaninchengruppe gehört. Je mehr Platz du deinen Langhohren bereitstellen kannst, umso besser können sie einander ausweichen.

Mehrere Schutzhäuschen mit mindestens zwei Ausgängen und Sichtblockaden sorgen dafür, dass die Tiere sich zurückziehen und einander ausweichen können. Wenn du mehrere Futter- und Wassernäpfe, Toiletten und Heurau-

fen bereitstellst, vermeidest du Streit um Ressourcen. Am Anfang kommt es sicher zu Verfolgungsjagden, deswegen ist ein rutschfester Boden wichtig. Er sollte gut zu reinigen sein, denn bei der Verteidigung ihres Reviers spritzen Kaninchen mit Harn und setzen häufiger Kot ab.

## Tiere klären die Rangfolge untereinander

Stelle dich darauf ein, dass deine Kaninchen die Rangfolge klären werden. Das kann ganz schön grob aussehen. Eingreifen solltest du nur, wenn es zu ernsthaften Verletzungen – etwa Bisswunden – kommt. Die Zusammenführung ist geglückt, wenn deine Kaninchen friedlich nebeneinander fressen, sich putzen oder miteinander kuscheln. Bis dahin können gut zehn Tage verstreichen – dann kann die Gruppe samt Neankömmling in das gemeinsame Zuhause umziehen.



DAS LEDERBAND

## Halsbänder, Leinen & Geschirre

- Aus echtem Leder
- Made in Germany
- OEKO-TEX® zertifiziert

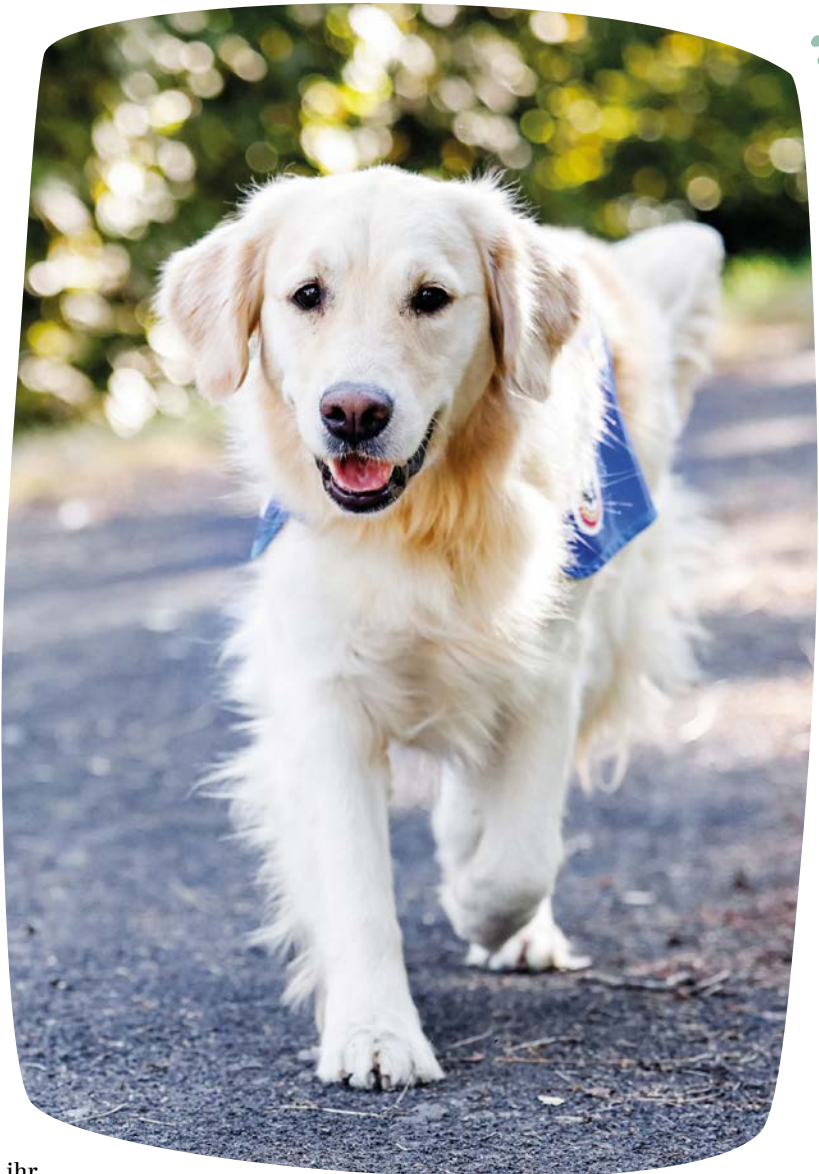
Jetzt bei  
 fressnapf





# HILFE, DIE ankommt

Auch 2024 hat „tierisch engagiert“ gemeinsam mit euch wieder eine beeindruckende Spendensumme gesammelt – **ein großes Dankeschön an alle Tierfreund:innen**



**F**ressnapfs diesjähriger Spendenartikel, die „tierisch engagiert“-Tasche, kam sehr gut bei euch an – ihr habt sie uns förmlich aus den Händen gerissen! Wir freuen uns tierisch, dass wir insgesamt über **380 000 Taschen** für den guten Zweck verkaufen und somit alleine in Deutschland **490 000 Euro** an den Deutschen Tierschutzbund e.V. und an VITA e.V. Assistenzhunde spenden konnten.

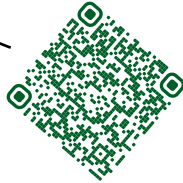
## Hilfe, die direkt ankommt

VITA e.V. kann mit dem Geld die Ausbildung von Assistenzhunden finanzieren und bereits ausgebildete Assistenzhunde begleiten (Erfahre mehr über den

Verein in der Box neben diesem Text). Mit der Spendensumme können wir auch die Tierheim-Nothilfe des Deutschen Tierschutzbundes maßgeblich unterstützen. Futter, Knabberstangen und wichtige Medikamente können mit den Geldern bezahlt werden. Wir leisten damit Hilfe, die direkt dort ankommt, wo sie am meisten gebraucht wird.

**Wir sagen Danke für euer Engagement und eure Unterstützung!** Wenn du dich über die wichtige Arbeit im Tierschutz informieren möchtest, dann schau auf unserer Website unter [tierisch-engagiert.de](https://www.tierisch-engagiert.de) vorbei.

Wir freuen uns  
tierisch über jede  
Unterstützung!  
[tierisch-engagiert.de](http://tierisch-engagiert.de)



## Deutscher Tierschutzbund e.V.

Der Deutsche Tierschutzbund ist ein langjähriger Partner von Fressnapf. Mit der Initiative „tierisch engagiert“ unterstützen wir zusammen mit der Tierheim-Nothilfe des Deutschen Tierschutzbundes ganzjährig zahlreiche Tiere.

Sowohl mit Geldspenden als auch mit Sachspenden helfen wir denjenigen, die es am dringendsten benötigen: Tieren.



## VITA e.V. Assistenzhunde

VITA e.V. Assistenzhunde ist ein gemeinnütziger Verein, der im Jahr 2000 von der Sozialpädagogin Tatjana Kreidler ins Leben gerufen wurde und Menschen mit Behinderung einen tierischen Helfer und Begleiter zur Seite stellt. Der Assistenzhund verhilft seinem Herrchen oder Frauchen zu mehr Unabhängigkeit und Lebensqualität. Die ausgebildeten Assistenzhunde sind für ihre Halter:innen aber noch viel mehr als Helfer im Alltag: Sie sind zugleich treue Partner, Eisbrecher und Mittler.

Als erster Verein in Europa stellt VITA Kinder und Jugendliche in den Mittelpunkt des Vereins. Und der Erfolg gibt VITA recht: Gerade Kinder entwickeln sich mit den vierbeinigen Freunden an ihrer Seite ausgesprochen positiv.



## Audreys Geschichte: Therapeutin auf vier Pfoten

Gemeinsam mit VITA und dem Kurstift in Bad-Homburg hat Fressnapf 2019 ein weiteres Projekt verwirklicht: Schritt für Schritt wurde die Golden-Retriever-Hündin Audrey von VITA zur Therapiehündin ausgebildet – finanziert durch die Fressnapf-Initiative „tierisch engagiert“. Die sanfte Hündin teilt den Alltag mit Senior:innen im Kurstift – als Gefährtin, Helferin und vierpfotige Therapeutin. Audrey nimmt Ängste, tröstet und bringt Freude.

Erfahre mehr über die Zusammenarbeit zwischen Fressnapf und VITA e.V. Assistenzhunde unter [tierisch-engagiert.de](http://tierisch-engagiert.de)

# BAUMEISTER mit Familiensinn

Ihr schwarz-weiß gezeichnetes Gesicht und ihre rüsselartige Schnauze machen Dachse unverwechselbar. Die großen Marder sind dämmerungs- und nachtaktiv, deshalb entdeckt man sie so gut wie nie in freier Wildbahn

## 1 Unterirdische Burgen

Dachse (*Meles meles*) werden bis zu 20 Kilogramm schwer und bis zu 15 Jahre alt. Die „Erdmarder“ sind wahre Baumeister. Ihre Wohnkessel befinden sich meterweit unter der Erde, verschiedene Gänge führen zur Oberfläche. Die weitläufigen, komplexen Bauten, die Burgen genannt werden, bestehen aus mehreren Eingängen, Tunneln und Kammern und werden über viele Generationen hinweg genutzt.

## 2 Markantes Aussehen

Dachse sind leicht an ihrem schwarz-weißen Gesicht zu erkennen. Zwei markante schwarze Streifen verlaufen vom Kopf bis zu den Schultern. Ihr stämmiger Körper ist mit grauem Fell bedeckt, und ihre kurzen Beine sowie der Bauch sind schwarz. Sie haben lange Krallen, die ideal zum Graben geeignet sind.

### 3 Enge Familienbande

Dachse paaren sich bereits im Sommer, aber durch die Keimruhe verzögert sich die Embryonalentwicklung. Die zwei bis fünf Jungen werden erst im Frühjahr geboren. Sie kommen blind zur Welt und bleiben in den ersten Wochen im Bau. Bei Dachsen sind beide Elternteile an der Aufzucht der Jungen beteiligt. Dachse leben in Familien, die den Rudeln der Wölfe ähneln: Neben den Eltern gehören der Nachwuchs sowie die Jungtiere vom Vorjahr zum Clan.

### 4 Regenwürmer als Leibspeise

Dachse sind Allesfresser. Regenwürmer sind ein Grundnahrungsmittel für Dachse. In Gebieten, in denen diese reichlich vorkommen und mit der Nachtfeuchte an die Oberfläche kommen, können sie bis zu 50 Prozent der Nahrung eines Dachses ausmachen. Dachse graben mit ihren kräftigen Krallen nach ihnen. Auch Insekten, Kleinsäuger, Aas sowie pflanzliche Kost, darunter Beeren, Früchte, Wurzeln und Pilze, gehören auf ihren Speiseplan. Besonders im Spätsommer und Herbst fressen sie gerne Obst wie Äpfel oder Birnen.

### 5 Ungewöhnliche Freundschaft?

So manche Nachtsichtkamera hat schon gemeinsame Aufnahmen von Dachs und Fuchs geschossen. Tatsächlich quartieren sich Füchse ganz gern in den tiefen Dachsburgen ein, um ihren Nachwuchs großzuziehen. Die reinlichen Dachse profitieren nicht unbedingt von der Anwesenheit der Füchse, die gern Aas und andere Nahrung in die Gänge schleppen. Da die Dachsburgen aber sehr groß sind, stören sie einander selten und es besteht Burgfrieden zwischen ihnen.

# FLAUSCHIGE Nager

Chinchillas sind aktive **Kletterkünstler, die viel Platz brauchen.** Auch bei der Ernährung haben sie ganz eigene Ansprüche

**C**hinchillas sehen unwiderstehlich niedlich aus: weiches Fell, Knopfaugen und lustig aussehende große Ohren. Die kleinen, dämmerungs- und nachtaktiven Nager sind Energiebündel, die viel Platz benötigen. So flauschig sie aussehen: Chinchillas sind keine Kuschtiere, sie mögen es gar nicht, hochgehoben zu werden, sie sind scheu und schreckhaft. Halte Chinchillas mindestens paarweise, besser ist eine kleine Gruppe. Je größer ihr Gehege ist, desto besser! Wichtig ist, dass es hoch ist (mindestens 1,50 Meter mit mehreren Etagen), denn sie klettern und springen gern. Das Mindestvolumen des Geheges für zwei Tiere sollte drei Kubikmeter betragen. Für jedes weitere Tier sind mindestens 0,5 Kubikmeter zusätzlich erforderlich. Optimal ist ein Chinchilla-Zimmer, denn die Tiere benötigen Freilauf. Dort sollten aber Kabel, Möbel und anderes vor den scharfen Nagezähnen sicher sein.



Stabile Äste, Rampen, Höhlen und Schlafhäuschen (pro Tier mindestens eins) gehören ins Gehege. Dieses muss an zwei Seiten (über Eck) blickdicht sein, damit die Tiere sich sicher fühlen. Als Einstreu eignen sich Holzstreu, Terrarienerde oder Waldbodenstreu. Nicht fehlen darf eine flache Schale, gefüllt mit Chinchillabadesand aus Sepiolith.

## Futter und Snacks

Die Hauptnahrung der reinen Pflanzenfresser sind hochwertiges Heu und getrocknete Kräuter, dazu Chinchillapellets. Grünfutter, Obst oder Gemüse werden nicht gut vertragen. Auch Brot und Nüsse sind tabu. Als Snack kommen ab und zu getrocknete Hagebutten oder auch mal getrocknetes Gemüse infrage.

## AHA!

Kurzschwanz-Chinchillas leben in den Hochanden, Langschwanz-Chinchillas in tieferen Gebieten. Unsere Haustiere sind meist eine Mischform.

## Steckbrief

**Name:** Chinchilla (Chinchilla chinchilla)

**Größe/Gewicht:** 21–50 cm (inkl. Schwanz), 350–700 g (Weibchen sind schwerer als die Männchen)

**Alter:** 15–20 Jahre

**Ernährung:** rohfasereich, energiearm, zuckerfrei (Diabetesgefahr!)

**Aussehen:** schlank, breiter Kopf, buschiger Schwanz, runde Ohren

**Fell:** dicht, seidig-weich



Aus dem  
**FRESSNAPF**  
geplaudert

# Deine Ausbildung bei Fressnapf



Bewirb dich jetzt! Am 1. August 2025 ist Ausbildungsstart – wir stellen in Kurzporträts **drei interessante Berufe** vor, die du bei Fressnapf erlernen kannst

”

Mein Highlight sind die unterschiedlichen Kund:innen, die ich tagtäglich kennenlernen.“

## Verkäufer (m/w/d)

**Dauer der Ausbildung:**  
2 Jahre

**Das erwartet dich:** eine herausfordernde Ausbildung, Einsätze in den verschiedenen Ausbildungsbereichen des Marktes, z. B. im Umgang mit dem Kassensystem sowie in der Beratung von Kund:innen, Arbeiten mit Warenwirtschaftssystemen, Warenverräumung und -präsentation

**Voraussetzungen:** Begeisterung für den Handel und für Tiere, Kommunikations- und Teamfähigkeit, Einsatzbereitschaft und Flexibilität

## Kaufmann im Einzelhandel (m/w/d)

**Dauer der Ausbildung:**  
3 Jahre

**Das erwartet dich:** zusätzlich zu den Inhalten der Ausbildung zum Verkäufer (m/w/d) kaufmännische Inhalte, z. B. Geld- und Warenwirtschaft, Begleitung von Inventuren und Dienstplanerstellung

**Voraussetzungen:** Freude an der Ansprache und Beratung der Kund:innen, Spaß an der verkaufsfördernden Warenpräsentation und alle Voraussetzungen eines Verkäufers

”

Das Besondere an der Ausbildung sind die Vielseitigkeit und die Erfahrungen, die man sammeln kann. Es macht einfach Spaß, mehr über Tiere und ihr perfektes Wohlbefinden zu lernen.“

”

Mein Highlight, war der ‚Harte Hunde‘-Dreh mit VOX.“

## Abiturientenprogramm zum geprüften Handelsfachwirt (m/w/d)

**Dauer des Programms:**  
3 Jahre

**Das erwartet dich:** drei IHK-Abschlüsse (Kaufmann im Einzelhandel [m/w/d], geprüfter Handelsfachwirt:in, Ausbilder-eignungsprüfung), Einsätze in verschiedenen Bereichen des Marktes, in der Unternehmenszentrale, im Außendienst und in der Logistik, intensive Theoriephasen

**Voraussetzungen:** allgemeine Hochschulreife oder volle Fachhochschulreife, Kommunikations- und Teamfähigkeit, hohe Lernbereitschaft und Leistungsmotivation, Mobilität



Auch an einem Job bei Fressnapf interessiert?  
**Mehr unter [jobs.fressnapf-maxizoo.com](https://jobs.fressnapf-maxizoo.com)**



# TIER- BEDÜRFNISSE erfüllen



Mit der Entscheidung für ein Haustier übernehmen wir die große Verantwortung für dessen Wohlbefinden: **Wie wir sicherstellen, dass es unseren Lieblingen gut geht**

**W**ir alle lieben unsere Haustiere. Sie gehören zu unserem Leben, versüßen uns den Alltag, sorgen vielleicht manchmal auch für Sorgen oder Ärger – aber sie sind immer fester Bestandteil der Familie. Wie aber können wir sicherstellen, dass es den Tieren mit uns auch gut geht? Woher wissen wir, ob wir ihre Bedürfnisse erfüllen und ob sie bei uns glücklich sind?

## Was sind Bedürfnisse der Tiere?

Ein wichtiger Frageprozess sollte schon vor der Anschaffung abgelaufen sein: Habe ich ausreichend Zeit und Geld für die Haltung eines oder mehrerer Haustiere? Welche anderen Bedürfnisse hat meine Wunschtierart und kann ich diese erfüllen? Neben lebensnotwendigen

Bedürfnissen wie Nahrung, Sozialkontakt oder Bewegung kommen zum Beispiel auch art- und rassespezifische Bedürfnisse hinzu: So müssen Jagdhunde wie Magyar Vizsla anders beschäftigt werden als Hütehunde (z. B. Border Collie). Allerdings sind rassetypische Merkmale auch nur grobe Richtlinien, denn natürlich ist jedes Tier individuell und hat eigene Charaktereigenschaften, die du im Laufe eurer gemeinsamen Zeit immer besser kennenlernst und berücksichtigen kannst. Darüber hinaus verändern sich die Bedürfnisse auch je nach Alter des Tieres.

Die meisten Bedürfnisse können nicht „abgestellt“ werden. Wenn man Bedürfnisse nicht erfüllen kann – zum Beispiel einem Border Collie keine Schafherde zum Hüten bieten kann –, muss dieses Bedürfnis (in dem Fall der Hütetrieb) kompensiert werden, etwa durch Treibball oder andere adäquate Be-



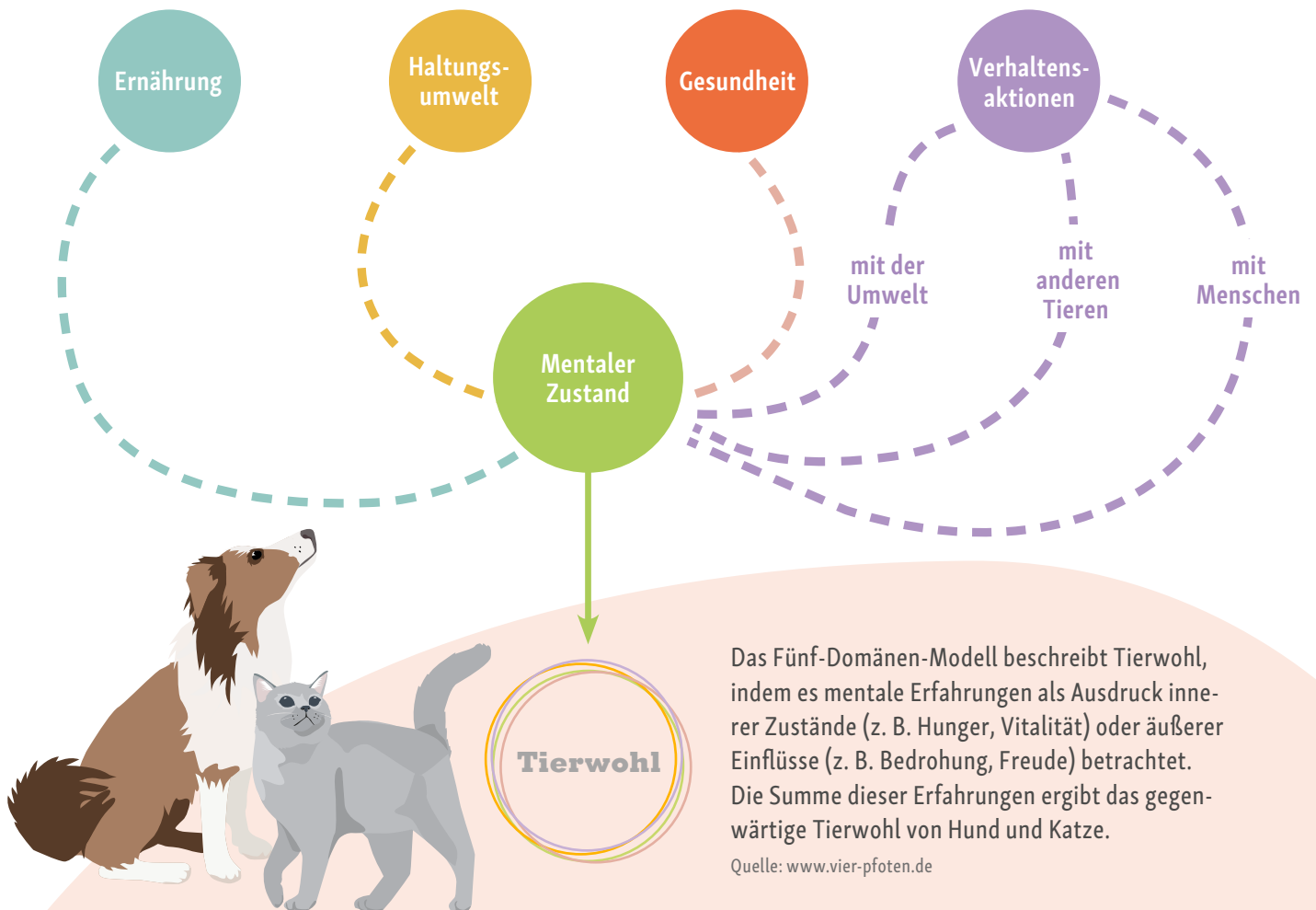
schäftigungen. Das unten abgebildete Modell der „Fünf Domänen des Tierwohls“ zeigt, dass die Bedürfnisse der Tiere allesamt einen gleichwertigen Einfluss auf den mentalen Zustand des Tieres haben. Erst wenn alle vier oberen Domänen erfüllt werden, kann die fünfte Domäne, „mentaler Zustand“, erfüllt werden – und damit von einem Zustand des „Wohlbefindens“ gesprochen werden.

## Verhalten ausleben lassen

Die Haustierhaltung ist ein Kompromiss zwischen unseren menschlichen Bedürfnissen und denen des Tieres, dieser sollte in erster Linie immer zugunsten des Tieres ausfallen. Das heißt zum Beispiel: Katzen am besten zu zweit halten (Sozialkontakt), Ziervögeln täglichen Freiflug bieten, Aquarien nur in entsprechender Größe und Ausstattung betreiben, Hamstern einen Tag-

Nacht-Rhythmus bieten, der ihrem natürlichen Verhalten entspricht. Manchmal laufen Menschen bei vermeintlicher Tierliebe Gefahr, zu übertreiben, und übertragen menschliche Bedürfnisse aufs Tier: Hunde brauchen keine ausgefallenen Frisuren, Katzen keine Kostüme. Auch manche Zuchtformen erschaffen Menschen nur, weil sie dem Kindchenschema entsprechen (runder Kopf, kurze Beine, Knickhohren), doch sie führen bei den Tieren zu schweren gesundheitlichen Problemen und gelten als Qualzuchtmerkmale. Bei allen Entscheidungen für das Tier sollte man sich immer fragen: Welche Bedürfnisse hat mein Tier? Trägt ein bestimmtes Produkt oder eine Aktion zu seinem Wohlbefinden bei oder hat es zumindest keine negativen Auswirkungen? Die Haustierhaltung ist ein Privileg mit einer großen Verantwortung, der wir uns immer bewusst sein sollten.

## Lebensqualität des Tieres



Selber  
machen



# HÜBSCHER Beschäftigung

„Öffne die Schublade!": Mit wenigen Handgriffen kannst du ein selbst gestaltetes, dekoratives **Trickspielzeug für deinen Hund** basteln

**E**ine gebrauchte oder neue Mini-Kommode kannst du im Handumdrehen in ein Intelligenzspielzeug für deinen Hund verwandeln und darin natürlich auch Dinge aufbewahren. Je nachdem, wie groß und geschickt dein Liebling ist, kannst du verschiedene Griffe (die es ihm leichter oder schwerer machen) anbringen. In den Fächern versteckst du sein Lieblingsspielzeug oder Leckerli – dein Hund wird schnell lernen, die Schubladen zu öffnen. Bedenke aber: Beherrscht er diesen Trick, kann er ihn auch bei anderen Schubladen anwenden.

## Das brauchst du:

### Material

- Mini-Kommode
- Makramee-Garn
- Ledergriffe
- unbehandelte Holzringe
- Knöpfe/Knäufe für Kommoden
- Kreidefarbe (ungiftige Farbe)
- Wachs

### Werkzeug

- Akkuschauber
- Holzbohrer, verschiedene Größen
- Pinsel





Wir haben – aus ästhetischen Gründen – die Schubladen umgedreht, sodass die Rückseite nach vorne zeigt.



Beim Streichen darauf achten, dass du Farbe verwendest, die z. B. auch für Kinderspielzeug eingesetzt werden kann.



Wir haben Kreidefarbe eingesetzt und wachsen die Kästen am Ende, damit nichts abfärben kann und speichelfest ist.



Aus Makramee-Garn haben wir eine „Affenfaust“ geknotet. Bohre mit einem 10er-Holzbohrer ein großes Loch in die Schublade.



Fädle das Band durch die Öffnung und verknote es von innen. Mithilfe der „Affenfaust“ wird dein Hund relativ leicht lernen, die Schublade zu öffnen.



Bringe weitere Griffe und Knäufe an, die dein Hund mit der Schnauze gut fassen kann. Das können auch Kordeln, Holzringe oder Lederstreifen sein.

## Tricktraining „Schublade öffnen“

1. Wecke die Aufmerksamkeit deines Hundes für die Schublade und das daran befestigte Element/Seil. Lass ihn daran schnuppern und lobe ihn, wenn er sich interessiert zeigt.
2. Halte das Seil in der Hand und animiere ihn, das Seil zu greifen. Belohne ihn dafür. Trainiere nicht mehr als drei, vier Minuten am Stück, sondern lieber immer mehrmals täglich.
3. Im nächsten Schritt soll er lernen, am Seil zu ziehen. Öffne die Schublade ein Stück, damit es ein-

facher geht. Etabliere ein Kommando deiner Wahl wie „Auf!“ oder „Schublade!“. Belohne zunächst auch kleinste Schritte und steigere die Anforderungen immer weiter. Irgendwann bekommt er nur noch fürs korrekte Aufziehen eine Belohnung.

4. Lasse die Schublade immer weniger offen stehen, damit dein Hund mehr Kraft einsetzen muss. Wenn er gelernt hat, die Schublade auf Kommando zu öffnen, kannst du ihm beibringen, sie wieder zu schließen, indem er mit der Schnauze oder Pfote gegen die Schublade drückt.



# AUF DEN SPUREN der Aquarienfische



Die Begeisterung von Fressnapf Mitarbeiter:innen für Tiere reißt auch auf Reisen nicht ab: **Auf einer 16-tägigen Expedition** hat ein Team die Gewässer der Halbinsel Yucatán in Mexiko genau unter die Lupe genommen

**E**in kleines Expertenteam, darunter Henning Spiegel (Fressnapf Franchisepartner) und Kay Albach (Fressnapf Mitarbeiter, Spezialist für Aquaristik und Terraristik), hat im vergangenen Jahr eine selbst organisierte Expeditionsreise unternommen und dabei notiert, welche Fische, Reptilien und andere Tiere ihnen begegnet sind. Das Team hat unterwegs auch Wasser- und UV-Werte gemessen, um mehr zu erfahren über die natürlichen Lebensräume der Tiere, um dieses Wissen direkt in seine Arbeit im Zoofachhandel einfließen lassen zu können. Der Schwerpunkt waren die Cenoten, das sind mit Süßwasser gefüllte Höhlen und Vertiefungen mit interessanter Flora und Fauna.

**TAG 1 EINE LANGE REISE VOLLER VORFREUDE**  
Nach zwölfstündigem Flug landen wir in Cancún. Schon auf den ersten Metern durch Cancún können wir einige Pflanzen wie Sansevierien, Ficus Benjamina

und Catappabäume entdecken. Am Abend treffen wir uns noch in Playa del Carmen mit einer Bekannten, um letzte Insider Tipps und Sicherheitsratschläge zu erhalten. Die Vorfreude auf das, was uns bevorsteht, ist riesig.

## **TAG 2 ENDLICH GEHT ES LOS!**

Am nächsten Tag fahren wir Richtung Mérida. In unserer ersten Cenote dürfen wir nur mit Schwimmweste hinein. Nach dem Eintauchen sehen wir eine atemberaubende Unterwasserstruktur. Die Cenote Yokdzonot ist wie ein riesiges Loch in einem Felsen, das keinen Boden zu haben scheint. Wir entdeckten Barsche, die wir später als *Mayaheros urophthalmus* bestimmen. Außer den Cichliden gibt es riesige Schwärme von Welsen (*Rhamdia guatemalensis*), die nahe der Oberfläche ihre Bahnen ziehen. Wir entdecken auch unsere ersten lebendgebärenden Fische (*Gambusia yucatanana*).



Die Vorfreude auf das, was uns bevorsteht, ist riesig.“



### TAG 5 AUF ZU NEUEN GEWÄSSERN!

Beim letzten Frühstück im Garten überrascht uns eine kleine Gruppe *Anolis sagrei*, auch bekannt als Bahama-Anolis, als sie den Baum runterklettern. Diese eingeschleppte Leguanart, die hier in Mexiko mittlerweile heimisch ist, ist auch in der Terraristik sehr beliebt. Nach sechs Stunden Autofahrt erreichen wir Candelaria. Unser erster Stopp ist am Rio Candelaria, der durch die gleichnamige Stadt fließt. Das klare Wasser des Flusses ist ein wahres Paradies für Aquarienliebhaber, voller faszinierender Fische und Aquarienpflanzen.

### TAG 7 AUF NACH BACALAR!

Bei einem Zwischenstopp an einer Lagune erwartet uns größtenteils ein Sumpfgebiet, bedeckt mit *Nymphaea lotus*. Zwischen den Seerosenblättern schwimmen *Poecilia velifera* (Segelkärpflinge), Gambusen und *Belonesox belizanus* (Beliz Hechtlinge). Vögel, die wir noch nie zuvor gesehen haben, bevölkern den Ort, ein Paradies für Ornithologen. Wir können sogar einen männlichen schwarzen Leguan und einen Mexikanischen Stachelleguan beobachten.

### TAG 10 DIE LETZTE ETAPPE BEGINNT

Wir brechen auf nach Tulum, unterwegs machen wir eine kurze Pause an der Maya-Pyramide Chacchoben. Auf den letzten Kilometern vor Tulum wird es spannend: Unser Tank ist fast leer, weit und breit ist keine Tankstelle zu sehen. Wir fahren die letzten Kilometer spritsparend im Windschatten eines Lkw und ohne Klimaanlage, um noch bis ins nächste Dorf zu kommen. Glück gehabt!

### TAG 11 SÜSS UND SALZIG

Nachdem wir die Casa Cenote an der Küste von Tulum erkundet haben, fahren wir an den karibischen Strand. Eine Unterwasserlandschaft mit neugierigen Bewohnern erwartet uns beim Schnorcheln: Wir sehen Papageifische, Doktorfische, Kofferfische, Seeigel und mehr.

### TAG 15+16 DIE HEIMKEHR

Noch ein letztes gemeinsames Frühstück und eine letzte Cenote (Cenote Carwash nahe unserer Dschungellogde), dann heißt es Abschied nehmen.

[@instagram.com/fressnapf\\_osnabruecker.land/](https://www.instagram.com/fressnapf_osnabruecker.land/)

[youtube.com/@fressnapfosnabrueck](https://www.youtube.com/@fressnapfosnabrueck)

Post vom Tierschutzbund

# TOTGEGLAUBTE LEBEN LÄNGER

Die Geschichte um den entlaufenen Kater Felix ist eine mit Happy End – denn **er war gechippt und bei FINDEFIX registriert** und konnte dadurch auch noch Jahre später seiner Familie zugeordnet werden



Kater Felix war vier Jahre verschwunden, bis seine Familie ihn wieder nach Hause holen konnte.



Liebe Leserin,  
lieber Leser,

wie lange würdest du nach deinem geliebten Haustier suchen, wenn es verschwindet? Niemand wird schnell aufgeben. Doch im Ernstfall schwindet die Hoffnung mit den Wochen und Monaten, wenn wir die Nachbarschaft abgesehen, Plakate aufgehängt, Online-Vermisstenmeldungen geschaltet und die Tierheime der Region abtelefoniert haben. So erging es auch Familie Heider, als ihr Kater Felix verschwand. Sie unternahm alles Menschenmögliche. Und doch glaubte sie nach einem halben Jahr nicht mehr an seine Rückkehr und meldete ihn als verstorben. Ein verständlicher Schritt, der sich jedoch glücklicherweise als verfrüht erweisen sollte. Denn ganze vier Jahre später erhielt sie nun einen Anruf: Felix ist 20 Kilometer von ihrem Wohnort entfernt ins Tierheim gebracht worden.

„FINDEFIX hält auch dann noch Augen und Ohren offen, wenn niemand mehr mit einer Rückkehr rechnet.“

Felix' Rückkehr ist für die Familie ein wahres Wunder. Leider kann er nicht erzählen, was er in den vier Jahren erlebt hat, aber ich kann berichten, wer die Familie angerufen hat. Das war unser Team von FINDEFIX, dem Haustierregister des Deutschen Tierschutzbundes. Es hält auch dann noch Augen und Ohren offen, wenn niemand mehr damit rechnet. Felix konnte direkt zugeordnet werden, weil er gechippt und bei FINDEFIX registriert war. Und genau das solltest du mit deinem Haustier auch tun. Das erhöht die Chance drastisch, deinen Schützling möglichst schnell wiederzufinden, wenn er verschwinden sollte – notfalls aber auch noch nach Jahren.

*Eine Thomas Schröder*

Thomas Schröder,  
Präsident Deutscher  
Tierschutzbund e. V.





# NO BULLSH\*T PET FOOD!

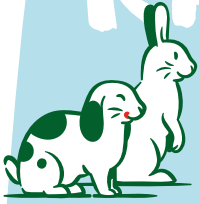
- ✓ FRISCHES FLEISCH
- ✓ ZUCKER- UND GLUTENFREI
- ✓ OHNE GESCHMACKS-VERSTÄRKER



Finde uns in deinem Fressnapf  
und auf [petsdeli.de](https://petsdeli.de)



# RÄTSEL



Rätsel lösen und von **10% Rabatt\*** im **Fressnapf Online Shop** profitieren

**So erhältst du den Rabatt:**

Die Buchstaben in den Kreisfeldern ergeben das Lösungswort und gleichzeitig den Gutscheincode für deinen Einkauf im Fressnapf Online Shop. Ab einem Mindestbestellwert von 59 Euro im Fressnapf Online Shop **unter fressnapf.de** (für Luxemburg **fressnapf.lu**) erhältst du 10% Rabatt. Gib das Lösungswort im Warenkorb unter „Gutschein einlösen“ in

das Feld „Gutscheincode“ ein. **Einlösezeitraum ist vom 1. März bis 30. April 2025.**

Immer über aktuelle Gewinnspiele informiert sein: Jetzt für den Fressnapf Newsletter anmelden und zusätzlich Gutschein sichern unter **fressnapf.de/news**, Teilnehmer:innen aus Luxemburg unter **fressnapf.lu/news** in

Rätseln und sparen

|                            |                           |                                  |                         |                                 |                                  |                           |                              |                     |                              |                               |                                |
|----------------------------|---------------------------|----------------------------------|-------------------------|---------------------------------|----------------------------------|---------------------------|------------------------------|---------------------|------------------------------|-------------------------------|--------------------------------|
| Fluss zur Aller (Oberharz) | Unglück, Missgeschick     | TV, Radiosender (Abk.)           | Zauberei                | Bestand, tatsächlicher Vorrat   | Flüssigkeitsansammlung im Gewebe | Dummkopf (ugs.)           | Erotik (Kurzwort)            | Gleichklang im Vers | dt. politische Partei (Abk.) | Heizgerät                     | franz. Stadt an der Rhone      |
| Kurort in Oberbayern       |                           |                                  |                         | deutscher Politiker (Markus)    |                                  |                           |                              |                     | kleine Ansiedlung            |                               |                                |
| Metalldrang, -faden        | Strom in Ostasien         | ein Balte                        |                         |                                 |                                  | Beispiel                  |                              |                     |                              |                               | dt. Komponist (Carl Maria von) |
|                            |                           | 1                                | Südostasien (ugs.)      | Bundesstaat der USA             | Soße zum Eintunken               |                           |                              | großer Nachtvogel   | gekünstelte Haltung, Gebärde | bulgar. Währungseinheit       |                                |
| Tierhöhle                  | eine Zahl                 | seitliche Körperpartie           |                         |                                 |                                  | weites Kleidungsstück     |                              |                     |                              |                               | 6                              |
|                            |                           | baschkirische Hauptstadt         | kurze Unterhose (engl.) | australischer Laufvogel         |                                  | 9                         | Laubbaum, Ruster             | Babyspeise          | Hafenstadt in Jemen          |                               | bereitwillig                   |
| amerik. Schauspieler (Tom) |                           |                                  |                         | die Wasertiefe bestimmen        |                                  | Werkzeug für Holzarbeiten |                              |                     |                              | 5                             |                                |
| annähernd, ungefähr        | poetisch: Leid, Schmerz   | flieblau, hellviolett            |                         |                                 |                                  | Karteikartenkennzeichen   | rau, grob                    | Sprecher            |                              |                               |                                |
|                            |                           | Vorname d. Schauspielers Connery | Seebad in Belgien       |                                 |                                  |                           |                              | 4                   | altes Apothekergewicht       | sehr reserviert, unzugänglich | ins Leben rufen, schaffen      |
| Hoheitszeichen, Flagge     | nebenbei bemerkt (franz.) | ein Mineral                      | 10                      | Staat in Südeuropa              | Muse der lyrischen Poesie        | Brauchbarkeit, Befähigung |                              |                     | 3                            |                               |                                |
|                            | 7                         |                                  | Hochgebirgstier         | Nadelbaum, Taxus                |                                  | Sternschnuppe             | emporklettern (Pflanzen)     |                     | ungebraucht                  | das Ich (lateinisch)          |                                |
| Kap der Insel Rügen        | Kurzhaalsgiraffe          | Spion, Spitzel                   |                         |                                 | erdbraune Farbe                  |                           |                              |                     | schneller Lauf               |                               |                                |
|                            |                           |                                  |                         | Titelheldin bei Jane Austen     | Greisin                          |                           | Ankündigung                  |                     |                              |                               |                                |
| geistliches Lied           | belgischer Kurort         | kleines Lasttier                 |                         |                                 |                                  | englische Schulstadt      |                              |                     | Lautstärkemaß                |                               |                                |
| Staubbesen                 |                           | 8                                |                         | krautige Pflanze, Nelkengewächs |                                  |                           | Verein, Zweckverband         |                     | 2                            | ostasiatisches Brettspiel     |                                |
|                            | 12                        |                                  | Lappe                   |                                 |                                  | Geistlicher der Ostkirche |                              | 11                  | Ärger, Wut                   |                               |                                |
| Teil der Geige, Gitarre    |                           |                                  |                         | Schiffszubehör                  |                                  |                           | doppeltkohlen-saures Natrium |                     |                              |                               |                                |

Lösungswort:

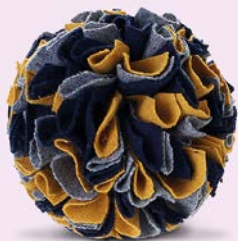


\*Der Gutscheincode ist nicht mit anderen Aktionen, Gutscheinen und dem Friends-Programm (insb. dem 5% Friends-Rabatt) kombinierbar und gilt nicht auf sonstige bereits rabattierte Artikel sowie Partner-Artikel. Es kann nur ein Gutschein pro Einkauf und Kunde eingelöst werden. Ausgenommen sind Bücher, Zeitschriften, Gutscheine, Versandkosten, Tiere, Pfand, Tabak, Salon, Partner-Artikel und Produkte und Dienstleistungen, bei denen ein Teil des Preises gespendet wird. Der Gutschein gilt vom 1. März bis 30. April 2025 für den deutschen bzw. luxemburgischen Fressnapf Online Shop ab einem Mindestbestellwert in Höhe von 59 Euro. Barauszahlung ausgeschlossen.

# ENTDECKE DIE Fressnapf Partner-Artikel

Tierisch innovative und ständig neue Produkte, die Zwei- und Vierbeiner begeistern: Reinschauen lohnt sich!

1



2



3



4



5



Entdecke noch  
mehr Produkte der  
Fressnapf Partner  
für deine Fellnase  
unter  
[fressnapf.de](https://www.fressnapf.de)

**Fred & Felia**  
Kennenlernpaket mit Nassfutter,  
Smoothie, Trockenfutter und  
Snackcreme. Fred & Felia-  
Produkte werden aus Zutaten in  
Lebensmittelqualität in einer eigen-  
en Manufaktur in Bayern herge-  
stellt und sind umweltfreundlich  
verpackt im Tetra Pak®.

6



7



8

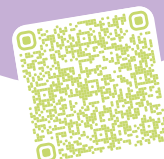


9



**1. Hunter Hundespielzeug Schnüffelball Eiby** befüllbar mit Snacks oder Trockenfutter **2. Woolly Wolf Halsband Nightless Night M** sanfter Sitz, hergestellt aus recycelten PET-Flaschen **3. DIBO Frostfutter Geflügel, 7x2 kg** gut geeignet für die BARF-Ernährung sensibler Hunde und Katzen, Ergänzungsfuttermittel **4. Fred & Felia FELIA Kennenlernpaket** achtteiliges Probierset für Katzen **5. LucyBalu EXPLORER Katzen-geschirr schwarz S** bequem und leicht anzulegen, Ton-in-Ton Optik, mit integriertem AirTag-Fach **6. Wildfang® Welpen Paket XXL Willkommen Liebling M** Paket für Welpen mit verschiedenen Kauprodukten wie Kauwurzel oder Lederknochen **7. Dr. Clauder's Hypoallergenic Hirsch & Kartoffel, 11,5 kg** hohe Bekömmlichkeit durch nur eine Eiweißquelle, fördert Verdauung und Immunsystem, frei von Getreide und Konservierungsmitteln **8. Josera Knuspies Snack für Hunde, 4,5 kg** mit Geflügel und Ente, fettarme Belohnung **9. AniForte Bremsen EX Spray, 1 Liter** sofortiger Schutz gegen Bremsen & Fliegen

Du findest alle  
Partner-Artikel im  
Fressnapf Online Shop:  
[fressnapf.de/  
partner-artikel](https://www.fressnapf.de/partner-artikel)



# HAPPY together

Die schönsten Geschichten schreibt das Leben. Hier berichten **unsere Leser:innen** von berührenden oder lustigen Momenten mit ihren Haustieren

Jumper und Sami lieben es, auf großen Blumenwiesen herumzutoben. Dass sie Senioren sind, merkt man ihnen dabei nicht an.

Annalena Berghäuser



• Jumper & Sami •



• Hugo •

Dieser schöne und zahme Pawlowskaja-Hahn aus dem Tierschutz beschützt seine Hennen richtig gut.

Carola Berekoven

fressnapf  
fotos

Halte die schönsten Momente und Erinnerungen mit deinem Liebling für immer fest, indem du sie auf Leinwände, Taschen oder Tassen druckst. Mehr dazu unter [fotos.fressnapf.de](https://fotos.fressnapf.de)





• Puppi •

Am liebsten wird Puppi gebürstet, aber sie frisst und schläft auch gerne – oder streift neugierig umher.

Katharina  
Schumacher-Nemitz



• Finja •

Mein Jack-Russell-Terrier Finja inmitten von Krokussen.

Janine Martens

Unsere zehn Jahre alte Mischlingshündin Laika tobt immer noch am liebsten den ganzen Tag mit dem Ball durch den Garten.

Annemarie Fuchs



• Laika •



• Tigger •

Tigger ist unser Straßenkater aus Istanbul. Er hat bereits an einem Katzenmodel-Contest teilgenommen.

Caroline Abels

## MACH MIT!

In jeder Ausgabe zeigen wir die schönsten Tierfotos unserer Leser:innen. Schicke uns dein Foto an [machmit@fressnapf.com](mailto:machmit@fressnapf.com) und mit ein wenig Glück schafft es auch dein tierischer Liebling in unser Magazin.\*

Du kannst uns auch deine schönsten Tierfotos auf Instagram zeigen, indem du [@fressnapf\\_deutschland](https://www.instagram.com/fressnapf_deutschland) markierst. Wir freuen uns über jeden Post!

 [@fressnapf\\_deutschland](https://www.instagram.com/fressnapf_deutschland)

Die nächste  
**Fressnapf Friends**  
erscheint am  
**2. Mai 2025**

 **fressnapf**

 Friends Vorteilswelt  
[fressnapf.de/friends](https://fressnapf.de/friends)


 [facebook.com/Fressnapf](https://facebook.com/Fressnapf)


 Fressnapf Märkte  
[fressnapf.de/marktfinder](https://fressnapf.de/marktfinder)

 [@fressnapf\\_deutschland](https://@fressnapf_deutschland)

 Kundenservice  
02151/411576-0 (Mo-Sa 8-20 Uhr)  
[kundenservice@fressnapf.de](mailto:kundenservice@fressnapf.de)

 [youtube.com/fressnapf](https://youtube.com/fressnapf)

 Newsletter  
[fressnapf.de/news](https://fressnapf.de/news)

 [pinterest.de/  
fressnapf\\_deutschland](https://pinterest.de/fressnapf_deutschland)

 PAYBACK  
[fressnapf.de/PAYBACK](https://fressnapf.de/PAYBACK)

 [@fressnapf\\_deutschland](https://@fressnapf_deutschland)

 **fressnapf x petolo**  
TIERISCH STARKE PARTNER

# Tierischer Krankenschutz







Fressnapf und petolo **auf gemeinsamer Mission:** ein gesundes Leben für Fellnasen

Fressnapf und die Versicherungsgesellschaft petolo haben ihre Stärken vereint und bieten gemeinsam eine ganzheitliche Absicherung für Hunde und Katzen, die noch mehr kann als nur Versicherung.

Wir sind schnell, einfach und immer für euch da. Neben einer Top-Leistung zum besten Preis erhältst du umfangreiche Vorteile und Services für dich und deinen Vierbeiner.

Jetzt unsere Tierversicherung entdecken: **tierversicherung.fressnapf.de**

*Alles, was du brauchst!*

-  Tierkranken- und OP-Versicherung
-  Bis zu 100 % Kostenübernahme
-  Sofortschutz: keine Wartezeit
-  Dr. Fressnapf-Video-sprechstunden, kostenlos
-  Jährliches Gesundheits- und SOS-Budget
-  Monatlich kündbar

## Impressum

**HERAUSGEBER** Fressnapf Tiernahrungs GmbH, Westpreußenstraße 32-38, D-47809 Krefeld, Tel. 02151/5191-0, E-Mail: [kundenservice@fressnapf.de](mailto:kundenservice@fressnapf.de)  
**KOORDINATION** Juliane Behrle (V.i.S.d.P.)

**PRODUKTION** Raufeld Medien GmbH, Paul-Lincke-Ufer 42/43, 10999 Berlin,  
**Redaktion** Cornelia Wolter (Redaktionsleitung), Ilka Grote  
**Grafik** Rahel Maureen Vollmer (AD) und Juliana Hesse (AD), Iris Lutterjohann, Cvd Uta Westhagemann, **Projektleitung** Annemarie Kurz

**FOTOS** Titel: Sandra/500Px Plus via Getty Images; via Getty Images: S. 3 (Anika Kot/Moment), S. 4 (Westend61, Naturfoto Honal/Corbis Documentary), S. 5 (Redjina Ph/Moment), S. 6 (SolStock/iStock/Getty Images Plus), S. 8 (pepifoto/E+), S. 9 (Peter Cade/Stone), S. 12 (Tier Und Naturfotografie J und C Sohns/Photographer's Choice RF), S. 13 (Elizabeth Livermore/Moment), S. 14 (Blend Images - Mike Kemp/Tetra Images), S. 15 (Thomas Zsebok/500px), S. 16 (Westend61), S. 17 (deimagine/E+), S. 18 (martin-dm/E+), S. 19 (Agency Animal Picture/Stockbyte, Justus de Cuveland/imageBROKER), S. 30 (Naturfoto Honal/Corbis Documentary), S. 34 (Redjina Ph/Moment), S. 38-39 (Jamie Lamb - elusive-images.co.uk/Moment), S. 42 (Kseniya Ovchinnikova/Moment, Daniel Garrido/Moment); stock.adobe.com: S. 4 (ksuka), S. 5 (Nynke), S. 10 (DoraZett), S. 25 (raul), S. 26 (artit, ksuka), S. 32 (Nynke), S. 33 (Krisi Lundgren), S. 40 (yevgeniy11); Stocksy United: S. 5, 11 (Samantha Gehrman); Radio Hamburg: S. 6; David Johansson: S. 7; Deutscher Tierschutzbund: S. 37, 48; privat: S. 52-53; Raufeld Medien: S. 44-45. Fressnapf: wenn nicht anders angegeben.

**ILLUSTRATIONEN/INFOGRAFIKEN** Raufeld Medien: S. 3, 20, 24, 28-29, 43. Fressnapf: wenn nicht anders angegeben.

**DRUCK** Altavia Deutschland GmbH, Grafenberger Alle 100, 40237 Düsseldorf



**ERSCHEINUNGSWEISE** 2-monatlich in über 900 Fressnapf Märkten in Deutschland und Luxemburg, kostenlos, verantwortlich für Anzeigen Fressnapf Tiernahrungs GmbH, es gilt die aktuelle Preisliste, Mediadata unter [journalanzeigen@fressnapf.com](mailto:journalanzeigen@fressnapf.com) anfordern, telefonisch unter: 02151/5191-0

Angebote und Aktionen gültig in teilnehmenden Fressnapf Märkten in Deutschland und Luxemburg. PAYBACK nicht gültig in Luxemburg. Irrtum sowie Druck- und Satzfehler vorbehalten.

**Gewinnspiel: Teilnahmebedingungen und Informationen zum Datenschutz**  
Die Teilnahme am Gewinnspiel erfolgt online und/oder per Postweg (Fressnapf Tiernahrungs GmbH, 34440 Willebadessen). Abgefragte personenbezogene Daten werden ausschließlich zum Gewinnversand an den Gewinner verwendet. Teilnehmen dürfen alle Personen ab dem 18. Lebensjahr mit Wohnsitz in Deutschland oder Luxemburg. Mitarbeiter der Fressnapf Holding SE, verbundener Unternehmen sowie deren Angehörige sind von der Teilnahme ausgeschlossen. Jeder Teilnehmer darf nur einmal pro Verlosung teilnehmen. Mehrfachteilnahmen werden nicht berücksichtigt. Verantwortlicher Veranstalter des Gewinnspiels ist Fressnapf Tiernahrungs GmbH, Westpreußenstraße 32-38, 47809 Krefeld. Der bzw. die Gewinner werden unter allen Einsendungen mit der richtigen Antwort per Zufallsprinzip ermittelt. Die von den Teilnehmenden gemachten Angaben werden von Fressnapf zur Abwicklung des Gewinnspiels gespeichert und genutzt. Rechtsgrundlage ist die Einwilligung, die jederzeit gegenüber Fressnapf, z. B. durch eine E-Mail an [kundenservice@fressnapf.de](mailto:kundenservice@fressnapf.de), widerrufen werden kann. Durch den Widerruf der Einwilligung wird die Rechtmäßigkeit der aufgrund der Einwilligung bis zum Widerruf erfolgten Vereinbarung nicht berührt. Nach einem Widerruf ist eine Teilnahme am Gewinnspiel nicht mehr möglich. Fressnapf gibt die Teilnehmerdaten an den Dienstleister [dergestalt] e.K., St.-Sebastian-Str. 8, 34439 Willebadessen, weiter, der die Daten im Auftrag von Fressnapf ausschließlich zum Zweck der Abwicklung des Gewinnspiels und zur Ermittlung der Gewinner verarbeitet. Die Datenschutzbeauftragte von Fressnapf ist unter [privacy@fressnapf.com](mailto:privacy@fressnapf.com) erreichbar. Informationen zu deinen Betroffenenrechten, deinem Beschwerderecht bei einer Aufsichtsbehörde und weitere Informationen zum Datenschutz bei Fressnapf findest du unter [fressnapf.de/datenschutzzerklaerung](https://fressnapf.de/datenschutzzerklaerung). Eine Übertragung oder Barauszahlung des Gewinns ist nicht möglich. Der Rechtsweg ist ausgeschlossen. Ergänzend gelten die ausführlichen Teilnahmebedingungen des jeweiligen Gewinnspiels unter [fressnapf.de/aktionen-angebote/gewinnspiele/klosterbraeu/teilnahmebedingung](https://fressnapf.de/aktionen-angebote/gewinnspiele/klosterbraeu/teilnahmebedingung)

 Entdecke alle Fressnapf Services  
unter [fressnapf.de/servicewelt](https://fressnapf.de/servicewelt)



REAL  
NATURE

Exklusiv bei  
 fressnapf

# WILDERNESS



Natürlich  
**WILD.**

Ursprüngliche Ernährung  
nach dem Vorbild des Wolfs.



Geben Sie Ihrem Hund, was  
er von Natur aus braucht:  
REAL NATURE WILDERNESS.  
Getreidefreie Premium-Rezepte  
mit viel Fleisch und Fisch.

So lecker schmeckt wild!



MIT VIEL  
Fleisch /  
Fisch\*



OHNE  
Getreide\*



OHNE  
Zusätze\*

[www.real-nature.com](http://www.real-nature.com)

\* Beinhaltet alle tierischen Bestandteile.  
Frei von Zucker, künstlichen Konservierungsstoffen, Farb- und Aromastoffen.

# Kerngesund Katzenglück

**HAPPY CAT**  
All you feed is love

Jetzt  
probieren!



## Happy Cat **CARE** **HAUT UND FELL**

Speziell entwickelt für  
hautsensible Katzen

- **Glutenfreie** Rezeptur
- **Unterstützt** Haut und Fell
- Mit **hautaktiven Nährstoffen**
- Für ein natürlich **glänzendes** Fell



## All in One

HAPPY CAT  
**NATURAL**  
LIFE CONCEPT®



[www.happycat.de](http://www.happycat.de)

